

©  
**PENŠJONIJET**  
ADEKWATIUSOSTENIBBLI



WHITE PAPER - NOVEMBRU 2004

Appendicijet



# Tabella tal-Kontenut

	Pagna
<b>Appendiċijiet</b>	
Appendiċi I: Konsultazzjoni mwettqa	105
Appendiċi II: Referenzi	109
Appendiċi III: Il-Valuri Adottati biex jiġi fformat id-Disinn tar-Riforma tas-Sistema tal-Pensjonijiet	115
Appendiċi IV: Mudelli ta' Possibilitajiet fil-Bidliet għas-Sistema tal-Pensjonijiet Preżenti	119
Appendiċi V: Kronoloġija: is-Sigurtà Soċjali f'Malta	127
Appendiċi VI: Analizi tal-Benefiċċji tal-Pensjonijiet maħruġa taħt is-Sistema tal-Pensjonijiet preżenti	131
Appendiċi VII: Kummissjoni Nazzjonali dwar ir-Riforma tal-Welfare: Mandat	139
Appendiċi VIII: Farsa sommarja ta' l-Att ta' l-2002 li jirregola Fondi Speċjali u abbozzi ta' Direttivi u Avviżi Legali li jmorru miegħu	143
Appendiċi IX: Bidliet għall-Introduzzjoni tal-Limitu tal-Pensjoni taż-Żewġ Terzi	153
Appendiċi X: Riforma tal-Pensjonijiet fi Stati Membri ta' l-UE magħżula	155
Appendiċi XI: Pajjiżi bi Skema tal-Pensjoni tat-Tieni Pilastru Mandatorja Finanzjata	163
Appendiċi XII: Etajiet statutorji ta' Rtirar fi Stati Membri ta' l-UE magħżula	167
<b>Grafiki</b>	
Grafika 13: Benefiċċji Relatati ma' l-Irtirar	133 (Appendiċi VI)
Grafika 14: Benefiċċji Relatati ma' Nisa Romol	134 (Appendiċi VI)
Grafika 15: Benefiċċji Relatati ma' l-Invalidità	134 (Appendiċi VI)
Grafika 16: Pensjonanti Nisa skond Dħul tal-Pensjoni	135 (Appendiċi VI)
<b>Tabelli</b>	
Tabella 14: Faddiema li għad iridu jirtiraw fuq Pensjoni tas-Servizz Pubbliku	136 (Appendiċi VI)
Tabella 15: Persuni li Mistennija jirtiraw bejn l-2004 u l-2015	137 (Appendiċi VI)
<b>Mapep</b>	
Mappa 01: Kategoriji ta' Benefiċċji Kontributorji	133 (Appendiċi VI)
Mappa 02: Distribuzzjoni ta' Pensjonijiet Minimi Nazzjonali	135 (Appendiċi VI)



APPENDIĊI I

# Konsultazzjoni mwettqa

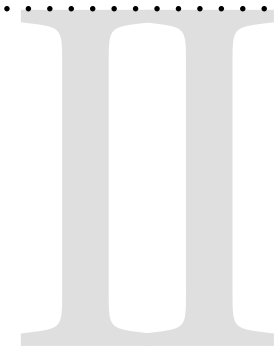




Gvern	Dottor Lawrence Gonzi	Prim Ministru
	Dottor Louis Galea	<i>Chairman</i> , Kumitat tal-Kabinett għall-Politika Soċjali
	Is-Sinjura Dolores Cristina	Ministru, Affarijiet tal-Familja u Solidarjetà Soċjali
	Is-Sur Tonio Fenech	Segretarju Parlamentari, Uffiċċju tal-Prim Ministru
	Membri	Kumitat tal-Kabinett għall-Politika Soċjali
MCESD	Is-Sur Victor Scicluna	<i>Chairman</i>
	Is-Sur Gordon Cordina	Ekonomista
NWCR	Is-Sur Joe Schembri	<i>Chairman</i>
Servizz Pubbliku	Is-Sur Joseph R Grima	Segretarju Prinċipali Permanenti
	Is-Sur Joseph F Scicluna	Segretarju tal-Kabinett
	Is-Sur Paul Zahra	Segretarju Permanenti, Ministeru tal-Finanzi
	Is-Sur Joseph Caruana	Direttur, Dipartiment tas-Sigurtà Soċjali
MFSA	Il-Prof Joe Bannister	<i>Chairman</i>
	Dottor Andre` Camilleri	Direttur Ġenerali
ETC	Is-Sinjura Sue Vella	<i>General Manager</i> , Strategija
NSO	Is-Sur Alfred Camilleri	Direttur Ġenerali



APPENDIĊI II  
**Referenzi**





## Lokali

Pension Provision in Malta, Watson Wyatt Ltd, 4 ta' Awissu 1998

The Maltese Pension Systems, An Analysis of the Current System and Options for Reform, Bank Dinji, Marzu 2004

Pension Reform Proposals, Kummissjoni Nazzjonali għar-Riforma tal-Welfare, 11 ta' Awissu 2003

Situation Report on the Work of the National Commission on Welfare Report, A P Galdes, 27 ta' Marzu 2002

Interim Report, Kummissjoni Nazzjonali għar-Riforma tal-Welfare, 24 ta' Frar 2000

Averting the Pensions Crisis: The Case of Malta, Reno Camilleri, Marzu 1998

Dokument ta' Fiddma, Uffiċċju ta-Chairman tal-Kummissjoni Nazzjonali għar-Riforma Welfare, 19 ta' Ġunju 2001

Guaranteeing the Future of Social Security In Malta: Facts and Not Myths, Part One, General Workers Union

Starting in the Right Direction Just to Arrive at the Wrong Destination, General Workers Union, 2002

FOI Position Paper on Draft Report of the NCWR, Federazzjoni ta' l-Industriji, April 2002

Comments on the Draft Report of the NCWR, Assocjazzjoni Nazzjonali tal-Pensjonanti, Lulju 2001

Ensuring the Financial Sustainability of Malta's Social Security System: Modifying the Present System to Ensure its Adequacy in Coming Years, General Workers Union

Labour Force Survey, Dicembru 2003, Uffiċċju Nazzjonali ta' l-Istatistika, 30 ta' Marzu 2004

2002 Demographic Review, Uffiċċju Nazzjonali ta' l-Istatistika, 2003

Gross Domestic Product for 2003, Uffiċċju Nazzjonali ta' l-Istatistika, 8 ta' April 2004

Social Protection In Malta: A Statistical Analysis of Social Protection Accounting 1998 – 2002, Uffiċċju Nazzjonali ta' l-Istatistika, Malta, Frar 2004

Tax Regime for Retirement Investment Schemes, Dr Anton Felice, 27 ta' April 2001

Structural, Poverty and Social Exclusion Indicators, Uffiċċju Nazzjonali ta' l-Istatistika

Economic Survey, January – September 2003, Diviżjoni tal-Politika Ekonomika, Ministeru tal-Finanzi u Affarijiet Ekonomiċi, 24 ta' Novembru 2003

L-Att ta' l-2002 li jirregola Fondi Speċjali, Kap 450, Liġijiet ta' Malta

Overview of the Registration Requirements under the Special Funds (Regulation) Act 2002, Awtorità ta' Malta għas-Servizzi Finanzjarji

Standard Operational Conditions under the Special Funds (Regulation) Act 2002, Awtorità ta' Malta għas-Servizzi Finanzjarji

General Directives under the Special Funds (Regulation) Act 2002, Awtorità ta' Malta għas-Servizzi Finanzjarji

Att dwar is-Sigurtà Soċjali, Kap 318, Liġijiet ta' Malta

Estimi Finanzjarji 2004, Ministeru tal-Finanzi u Affarijiet Ekonomiċi

Pension Reform in Malta – Where are we Heading?, Celia Mallia, Mejju 2002

MCESD Explanatory Note regarding the World Bank Proposal on the Reform of the System of Pension in Malta

Lejn Pjan Ta' Riġenerazzjoni Ekonomika u Soċjali, Partit Laburista – Awissu 2004, Abozz ta' Dokument Għad-Diskussjoni

Att dwar il-Pensjonijiet tal-Membri tal-Parlament, Kapitolu 280, Liġijiet ta' Malta

## Internazzjonali

Joint Report by the Commission and the Council on Adequate and Sustainable Pensions, ECOFIN 76, SOC 115, 7165/03, 10 ta' Marzu, Brussel

Simplicity, Security and Choice: Working and Saving for Retirement, Secretary of State for Work and Pensions, Renju Unit, Diembru 2002

The Future of Social Security Pensions In Europe, National Bureau of Economic Research, Martin Feldstein, Cambridge MA, Settembru 2001

National Strategy Report: Old Age Pension Provision, Repubblica Federali tal-Ġermanja, Settembru 2002

National Strategy Report: The Future of Pension Systems, Renju Unit, Settembru 2002

National Strategy Report: Sustainable and Adequate Pension Provision for an Aging Population, Irlanda, Settembru 2002

National Strategy Report: The Danish Pension System, Danimarka, Settembru 2002

National Strategy Report: The Netherlands Pension System, Olanda, Settembru 2002

National Strategy Report: The Future of Pension Systems, Svezja, Settembru 2002

The Swedish Pension Reform Model: Framework and Issues, SP Discussion Paper No: 0012, Edward Palmer, unju 2000

A Woman's Model for Social Welfare Reform, The National Women's Council of Ireland, Mary Murphy, Irlanda, April 2003

Pensions Reform Proposals: The White Paper, Freshfields Bruckhaus Deringer, Renju Unit, Ġunju 2003

Report of the High Level Group on the Future of Social Policy in Enlarged European Union, Directorate-General for Employment and Social Affairs, Mejju 2004

Guidelines for Pension Fund Governance (OECD Secretariat), Lulju 2002

'Prudent Person Rule' Standard for the Investment of Pension Fund Assets, Russell Galer, OECD, Novembru 2002

OECD Recommendation on Core Principles of Occupational Pension Regulation, 21 ta' Lulju 2004

Australia's Mandatory Retirement Saving Policy: A view from the New Millennium, No 0108, Hazel Bateman & John Piggott, The Social Protection Advisory Service, il-Bank Dinji, Marzu 2001

Social Security Reform and Women's Pensions: Chile, Alexandra Cox Edwards, Policy Research Report on Gender and Development, Working Paper Series No. 17, The World Bank, Development Research Group / Poverty Reduction and Economic Management Network, Frar 2001

Administrative Charges for Funded Pensions: An International Comparison and Assessment, No. 0016, Edward Whitehouse, The Social Protection Advisory Service, il-Bank Dinji, Ġunju 2000

Supervising Mandatory Pension Fund: Issues and Challenges, No. 9817, Gustavo Demarco & Rafael Rofman with contribution from Edward Whitehouse, The Social Protection Advisory Service, il-Bank Dinji, Diċembru 1998

Toward a Reformed and Coordinated Pensions System in Europe: Rationale and Potential Structure, No. 0407, Robert Holzmann, The Social Protection Advisory Service, il-Bank Dinji, Marzu 2004

OECD Public Pension Programmes in Crisis: An Evaluation of the Reform Option, No. 9921, Richard Disney, The Social Protection Advisory Service, il-Bank Dinji, Awissu 1999

The World Bank Approach to Pension Reform, No. 9807, Robert Holzmann, The Social Protection Advisory Service, il-Bank Dinji, Diembru 1999

International Patterns of Pension Provision, No. 0009, Robert Palacios & Montserrat Pallares-Miralles, The Social Protection Advisory Service, il-Bank Dinji, April 2000

"Rethinking Pension Reform: The Myths About Social Security Systems", Peter R Orszag (Sebago Associates, Inc.) & Joseph E Stiglitz (The World Bank), Presented at the conference on " New Ideas About Old Age Security", Bank Dinji, Settembru 14-15, 1999

Predictability of Individual Pensions, Lawrence H Thompson, Working Paper AWP 3.5, OECD 1998

Financing Retirement: Private Pensions Policy Challenges, Donald J Johnston, Secretary General, OECD, 10<sup>th</sup> Edition of the Conference de Montreal "Competing in a Fast Changing World: Strategies for Success", Kanada – 7-10 ta' Ġunju 2004, OECD

Recent Developments in Funding and Benefit Security, Juan Yermo, OECD, Novembru 2003

Labour Market and Pensions in International Context, Eskil Wadensjo, Symposium 2002 of Research Network on Pensions (FNA), Diċembru 5 u 6, 2002 Dresden

Commission on Global Aging, Global Aging, The Challenge of the New Millennium, Diċembru 1990

Social Security Programs and Retirement Around the World, Jonathan Gruber and David Wise

Three Pillars of Pensions? A Proposal to End Mandatory Contributions, Larry Willmore, Ġunju 2000, DESA Discussion Paper No 3, Nazzjonijiet Uniti

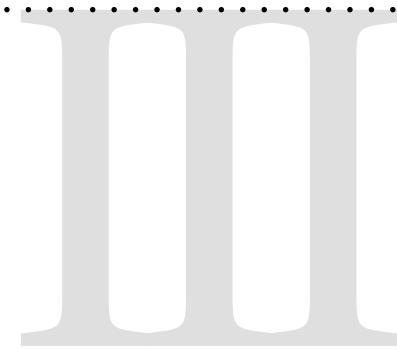
Public versus Private Provision of Pensions, Larry Willmore, Guido Bertucci, DESA Discussion Paper No. 1, Nazzjonijiet Uniti, Rivedut f'Ġunju ta' l-1999

Pension Commission, Pensions: Challenges and Choices, The First Report of the Pensions Commission, 2004

Retirement, Pensions and the Adequacy of Saving: A Guide to the Debate, Briefing Note No. 29, The Institute for Fiscal Studies

APPENDIĊI III

# Il-Valur Adottati biex jiġi fformat id-Disinn tar-Riforma tas-Sistema tal-Pensjonijiet





Il-prinċipji u r-rakkomandazzjonijiet proposti mill-Grupp ta' Ħidma dwar il-Pensjonijiet fir-Rapport tiegħu huma mmirati biex jilħqu l-elementi ġenerali li ġejjin għall-immodernizzar tal-pensjonijiet sanzjonati mill-Unjoni Ewropea fil-Kunsill ta' Gothenburg (2001):

**(a) Adegwatezza tal-Pensjonijiet**

- (i) Biex jiġi żgurat li persuni anzjani ma jitpoġġux f'riskju ta' faqar u jgawdu livell ta' għixien deċenti; li jipparteċipaw fil-benesseri ekonomiku ta' pajjiżhom u b'hekk jistgħu jipparteċipaw b'mod attiv fil-ħajja pubblika, Soċjali u kulturali.
- (ii) Biex ikun hemm aċċess għall-individwi kollha għal arranġamenti xierqa ta' pensjoni, pubbliċi u/jew privati, li jippermettilhom jiksbu drittijiet ta' pensjoni biex ikunu jistgħu jzommu, sa limitu raġonevoli, l-livell ta' għixien tagħhom wara li jirtiraw.
- (iii) Biex tiġi inkoraġġita s-solidarjetà fi ħdan u bejn il-ġenerazzjonijiet.

**(b) Sostenibbiltà Finanzjarja tas-Sistemi tal-Pensjoni**

- (iv) Jinkiseb livell għoli ta' impjiegi permezz ta', fejn ikun meħtieġ, riformi komprensivi fis-suq tax-xogħol, kif previst mill-Istrateġija Ewropea dwar l-Impjiegi b'mod konsistenti mal-Linji Gwida ta' Politika Ekonomika Ġenerali (BEPG).
- (v) Tiżgura li, flimkien mal-politika tas-suq tax-xogħol u l-politika ekonomika, il-fergħat kollha rilevanti tal-Ħarsien Soċjali, partikolarment is-sistemi tal-pensjonijiet, joffru incentivi effettivi għall-parteċipazzjoni ta' haddiema anzjani; li l-haddiema ma jiġux mħajjra jirtiraw kmieni u ma jiġux penalizzati għax jibqgħu jaħdmu lil hinn mill-età *standard* ta' l-irtirar; u li s-sistemi tal-pensjonijiet jiffacilitaw l-għażla ta' rtirar gradwali.
- (vi) Tirriforma s-sistemi tal-pensjoni b'metodi xierqa billi tqis il-mira globali taż-żamma tas-sostenibbiltà tal-finanzi pubbliċi. Fl-istess ħin is-sostenibbiltà tas-sistemi tal-pensjoni għandha tkun akkompanjata b'politika fiskali b'saħħita, inkluża, fejn ikun meħtieġ, riduzzjoni tad-dejn. L-istrateġiji adottati biex tintlaħaq din il-mira jistgħu jinkludu l-istabbiliment ta' fondi ta' riżerva ta' pensjoni partikolari.
- (vii) Tiżgura li d-disposizzjonijiet dwar il-pensjonijiet u r-riformi jzommu bilanċ ġust bejn min jaħdem u min jirtira billi daww ta' l-ewwel ma jkollhomx piż żejjed u jinżammu pensjonijiet adekwati għal daww ta' l-aħħar.
- (viii) Tiżgura, permezz ta' oqfsa regolatorji xierqa u permezz ta' amministrazzjoni tajba, li l-iskemi tal-pensjoni ffinanzjati pubbliċi u mill-privat jistgħu jipprovdu pensjonijiet bl-effiċjenza, is-sostenibbiltà, it-trasferibbiltà u s-sigurtà meħtieġa.

**(ċ) Modernizzazzjoni tas-Sistemi tal-Pensjoni b'risposta għal htigiet li jinbidlu ta' l-ekonomija, tas-soċjetà u ta' l-individwi**

- (ix) Tiżgura li s-sistemi tal-pensjoni huma kompatibbli mal-htigiet ta' flessibilità u sigurtà fis-suq tax-xogħol li, bla ħsara għal koerenza tas-sistemi tat-taxxa ta' l-Istati Membri, il-mobilità fis-suq tax-xogħol fi ħdan l-Istati Membri, transkonfini, u formoli ta' l-impjeg li ma jkunux standardizzati, ma jippenalizzawx id-drittijiet tal-persuni għall-pensjoni u li persuni li jaħdmu għal rashom ma jaqtgħux qalbhom minħabba fis-sistemi tal-pensjoni.
- (x) Tirrevedi d-disposizzjonijiet dwar il-pensjoni bil-ħsieb li tassigura l-prinċipju ta' trattament ugwali bejn in-nisa u l-irġiel, waqt li tqis l-obbligi taħt il-liġi ta' l-UE.
- (xi) Tara li s-sistemi tal-pensjoni jsiru aktar trasparenti u adattabbli skond iċ-ċirkostanzi li jinbidlu, sabiex iċ-ċittadini jkomplu jkollhom fiduċja fihom. Tiżviluppa informazzjoni ta' min jorbot fuqha, u faċli biex tintfiehmed, dwar il-perspettivi tas-sistemi tal-pensjoni fuq tul ta' żmien, prinċipalment dwar l-evoluzzjoni probabbli ta' livelli ta' benefiċċju u ta' rati ta' kontribuzzjoni. Ttipromwovi qbil kemm jista' jkun wiesgħa rigward il-politika u r-riformi tal-pensjonijiet. Ittejjeb il-bażi metodoloġika għall-kontroll effiċċjenti fuq ir-riformi u l-politika dwar il-pensjonijiet.



APPENDIĊI IV

Mudelli ta' Possibilitajiet fil-Bidliet  
għas-Sistema tal-Pensjonijiet Preżenti

IV



Is-*software* għall-mudell li intuża biex jitwettqu s-simulazzjonijiet dwar l-għażliet għall-bidliet fis-sistema preżenti tal-pensjonijiet huwa l-Ġħodod għas-Simulazzjoni tal-Għażliet fir-Riforma tal-Pensjonijiet (Pensions Reform Options Simulation Toolkit) imfasslin mill-Bank Dinji. Il-mudelli diversi simulati ġew imwettqa mill-Bank Dinji f'isem il-Grupp ta' Fiddma dwar il-pensjonijiet.

Is-supposizzjonijiet li ddaħħlu fil-mudell PROST kienu fuq żewġ saffi: (i) sitwazzjonijiet varjabbli makro ekonomiċi; u (ii) sitwazzjonijiet varjabbli għal pensjonijiet speċifiċi.

Dawn li ġejjin huma is-supposizzjonijiet prinipali li ġew applikati.

## Varjabbli Makro Ekonomiċi

### 01. Data Demografiku

Id-*data* demografika li ġiet applikata hija d-*data* wżata mill-Bank Dinji fir-Rapport tiegħu ta' Marzu 2004. Din id-*data* inkisbet mill-Bank Dinji permezz tal-MCESD. Din id-*data* hija konsistenti mal-proġettazzjonijiet magħmula mill-Uffiċċju Nazzjonali ta' I-Statistika.

- Madankollu ġew introdotti żewġ parametri għal din id-*data*. Dawn huma:
  - L-għadd ta' nies jaħdmu ser jiżiedu kull sena biż-żieda ta' 500 immigrant.
  - Dan hu bbażat fuq is-supposizzjoni l-oħra li n-numru ugwali ta' immigranti irġiel u nisa li jipparteċipaw fil-produzzjoni tax-xogħol huwa ugwali għan-numru tas-supposizzjoni ta' irġiel u nisa Maltin.
    - 70% jitqiesu li huma fis-segment ta' l-età bejn 18 u 45 sena: ħaddiema ta' età żgħira li jew ġew assenjati fuq proġetti f'Malta jew jixtiequ jiġu lejn Malta.
    - 30% jitqiesu li huma fis-segment ta' l-età bejn 45 u 60 sena: persuni b'esperjenza jew li jixtiequ jgħixu f'Malta u imbagħad jirtiraw.
  - L-għadd ta' nies jaħdmu ser jiżied kull sena biż-żieda ta' 150 emigranti li jiġu lura Malta.
    - Dan hu bbażat fuq is-supposizzjoni li n-numru ugwali ta' emigranti li jiġu lura ta' irġiel u nisa u li jipparteċipaw fil-produzzjoni tax-xogħol huwa ugwali għal dawk tas-supposizzjoni ta' irġiel u nisa Maltin.
      - 100% jitqiesu li huma fil-gruppi ta' età ta' bejn 36 u 40 sena: persuni tat-tieni ġenerazzjoni minn ġenituri Maltin li jixtiequ jiġu lura lejn il-pajjiż tal-ġenituri tagħhom.

### 02. Żieda fil-GDP fit-termini reali

L-ekonomija joperaw b'mod cikliku. Is-supposizzjoni li qed issir hawnhekk hija illi waqt illi ssir ir-ristrutturazzjoni Malta tgawdi minn żieda fil-GDP ta' 4% fis-sena sa l-2020. Dan jillivella ruħu għal 2.5% wara dan biex iqis iż-żieda fil-GDP kemm għolja kif ukoll baxxa waqt l-operat futur ta' l-ekonomija.

### 03. Rata ta' l-inflazzjoni

L-inflazzjoni s'issa kienet raġonevolment baxxa f'Malta. L-inflazzjoni titqies li hi 2.5% oġhla mill-perjodu tal-mudell biex tiegħu in konsiderazzjoni iċ-ċikli ta' inflazzjoni kemm għoljin kif ukoll baxxi matul l-operat futur ta' l-ekonomija.

### 04. Rata ta' ġbir

Il-bidliet proposti jissuġġerixxu reġim ħafna aktar aggressiv għall-osservanza u l-infurzar. Għalhekk qed jitqies li l-Gvern jiġbor 95% tal-kontribuzzjonijiet dovuti lill-Istat għal Benefiċċji kontributorji.

### 05. Rata ta' Skont

Ir-rata ta' skont titqies li hi 5% f'termini reali. Dan hu ekwivalenti għal bejn wieħed u ieħor 7.5% f'termini nominali.

## 06. Parteċipazzjoni tan-Nisa

Il-parteċipazzjoni tan-nisa fl-ekonomija hija mistennija li tiżdied. Ix-xejra ta' imġieba tradizzjonali li l-irġiel jaħdmu u n-nisa jassumu r-responsabbiltajiet ta' ġenitur qed tinbidel fost il-ġenerazzjonijiet iżgħar tan-nisa. Madankollu, in-nisa li fil-preżent għandhom 40 sena jew iktar u li waqfu milli jaħdmu mhumiex mistennija li jerġgħu lura għax-xogħol f'numri kbar. Għalhekk hu mistenni illi sa l-2020 ir-rata ta' parteċipazzjoni ta' nisa preżenti tiżdied għal 55%.

Hekk kif l-istruttura demografika tan-nisa tinbidel, u in-nisa li illum għandhom 20 sena u 30 sena jixjieħu, hu maħsub li dan is-segment ta' nisa x'aktarx ikompli jaħdem fis-snin li ġejjin minkejja li jkunu miżżewġa u jkollhom responsabbiltajiet ta' ġenitur. Għalhekk hu maħsub li parteċipazzjoni tan-nisa ser tiżdied aktar u aktar mill-2020 'l quddiem. Din iż-żieda tkun ukoll sostnuta b'miżuri tal-pensjoni mmirati biex jassistu persuni biex jerġgħu jibdeu jaħdmu wara li jkollhom waqfien fil-karriera minħabba r-responsabbiltajiet ta' ġenitur. Għalhekk huwa maħsub li r-rata ta' parteċipazzjoni fl-impjieg ser tiżdied għal 62% mill-2021 'l quddiem.

Wieħed jista' jargumenta li din is-suppizzjoni hija waħda prudenti. Ma ġietx ikkunsidrata rata ta' parteċipazzjoni oġġla għax hu maħsub illi jrid jgħaddi ż-żmien biex ikun hemm bdil komplet fl-imġieba li jkun ifisser li maġġoranza kbira tan-nisa jaħdmu meta jkunu miżżewġa.

## 07. Rata tal-Qgħad

Malta sejra tgħaddi minn bidla strutturali konsiderevoli matul l-għaxar snin li ġejjin biex tkun aktar kompetittiva. Matul dan il-perjodu ta' żmien, hu maħsub li l-qgħad ikun ta' 7%. Hu maħsub ukoll li ladarba jsiru l-bidliet strutturali l-ekonomija tibda topera aħjar. Għalhekk hu maħsub li mill-2015 'l quddiem ir-rata tal-qgħad tkun ta' 6%.

## 08. Rata ta' Impjieg

Hu maħsub li r-rata ta' l-impjieg ser tkun endoġenea.

## 09. Żieda fil-Paga Reali Annwali

Premessa l-ħtieġa li jinżamm is-sehem tax-xogħol fil-GDP minkejja għadd ta' nies jaħdmu li jonqos, iż-żieda fil-paga reali annwali hi maħsuba li tkun 3%.

# Sitwazzjonijiet Varjabbli Speċifii tal-Pensjoni

Ir-rakkomandazzjonijiet proposti mill-Grupp ta' Hidma tal-Pensjonijiet huma bbażat fuq il-bidliet li ġejjin. Dan jissejjaħ il-Mudell Bażi.

## 01. Pensjonanti Preżenti

Pensjonanti preżenti u individwi li ser jirtiraw qabel l-implimentazzjoni tal-bidliet proposti li huma maħsuba li ser jiġu ntrodotti fl-1 ta' Jannar, 2007, ma jiġux affettwati bir-rakkomandazzjonijiet proposti.

**02. Età ta' I-irtirar**

L-età ta' I-irtirar għal 65 sena kemm għall-irġiel kif ukoll għan-nisa. Din tiġi ntrodotta kif ġej:

- (a) Fil-każ tan-nisa, l-età tal-pensjoni tkun 61 sena b'effett mill-1 ta' Jannar, 2007.
- (b) Iż-żieda fl-età tal-pensjoni għal kulhadd għall-għatba ta' 65 sena tibda mill-1 ta' Jannar, 2007, persuni li għandhom l-etajiet li ġejjin jirtiraw kif ġej:

<b>Etajiet fl-1 ta' Jannar, 2007</b>	<b>Età ta' I-irtirar</b>
55 sena u aktar	L-ebda bidla
52 sena sa 54 sena	62 sena
49 sena sa 51 sena	63 sena
48 sena u inqas	65 sena

**03. Pensjoni ta' I-Ewwel Pilastru**

- 03.1 Il-garanzija tal-pensjoni minima fil-preżent hija:
  - Mhux miżżewweġ            Lm40.45 fil-ġimgħa
  - Miżżewweġ                Lm46.39 fil-ġimgħa

Dan hu maħsub li jiżdied kull sena mill-1 ta' Jannar, 2007 bir-rata ta' inflazzjoni ibbażata fuq l-Indiċi tal-Prezzjiet bl-Imnut.

- 03.2 Il-perjodu ta' kontribuzzjoni għall-akkumulazzjoni tal-pensjoni taż-żewġ terzi ta' I-Ewwel Pilastru għandu jiżdied minn 30 sena sa 40 sena mill-1 ta' Jannar, 2007 kif ġej:

<b>Età fl-1 ta' Jannar, 2007</b>	<b>Perjodu ta' akkumulazzjoni</b>
46 sena u aktar	L-ebda bidla mill-perjodu ta' akkumulazzjoni preżenti
40 sena sa 45 sena	35 sena
39 sena u inqas	40 sena

- 03.3 Il-linja bażi għall-kalkolu tal-pensjoni taż-żewġ terzi ta' I-Ewwel Pilastru tinbidel mill-aħjar tliet snin konsekuttivi mill-aħħar għaxar snin għall-impjegati u mill-medja tad-dhul nett ta' l-aħħar għaxar snin għal persuni li jaħdmu għal rashom għall-medja ta' akkumulazzjoni ta' kontribuzzjonijiet ta' 40 sena kemm għall-impjegat kif ukoll għal min jaħdem għal rasu, mill-1 ta' Jannar 2007 u tiġi ntrodotta kif ġej:

<b>Età fl-1 ta' Jannar, 2007</b>	<b>Linja Bażi għall-Kalkolu ta' I-Ewwel Pilastru</b>
55 sena u aktar	L-ebda bidla mill-linja bażi tal-perjodu tal-kalkolu preżenti
50 sena sa 54 sena	Medja ta' l-aħjar 5 snin
45 sena sa 49 sena	Medja ta' l-aħjar 10 snin
44 sena u inqas	40 sena

- 03.4 Mill-1 ta' Jannar, 2007 id-dhul tal-pensjoni ta' wara l-irtirar ta' żewġ terzi ta' I-Ewwel Pilastru jiżdied kull sena għall-pensjonanti kollha skond l-inflazzjoni bbażat l-Indiċi tal-Prezzjiet bl-Imnut.

- 03.5 Persuna tista' tkompli taħdem lil hinn mill-età ġdida statutorja ta' l-irtirar waqt li tgawdi minn pensjoni taż-żewġ terzi ta' l-Ewwel Pilastru (u tat-Tieni Pilastru) mingħajr l-ebda limitu fuq id-dħul bla ħsara għal hlas tal-kontribuzzjoni ta' l-Ewwel Pilastru. Din il-miżura tibda sseħħ fl-istess hin mar-rakkomandazzjonijiet proposti dwar l-età ta' l-irtirar.
- 03.6 L-iskema prezenti tal-pensjonijiet ta' l-invalidità għandha tiġi riveduta bil-ħsieb li l-kriterji ta' eliġibilità jsiru aktar stretti kif ukoll biex jiġi adottat il-prinċipju ta' rijabilitazzjoni jew xogħol alternattiv qabel il-pensjoni.
- 03.7 Il-limitu tad-Dħul Pensjonabbli Massimu ta' l-Ewwel Pilastru mill-1 ta' Jannar, 2007 ikun id-dħul Pensjonabbli Massimu Prezenti aġġustat kull sena biex iqis l-inflazzjoni.
- 03.8 M'għandu jkun hemm l-ebda bidla fil-kontribuzzjonijiet tal-Klassi I u tal-Klassi II.
- 03.9 Għall-għanijiet ta' mudell biss hu maħsub li 2% tal-kontribuzzjoni tas-sigurtà soċjali mħallsa minn impjegati (is-sehem tal-Klassi I hu ta' 10) u 1% ta' l-Għotja ta' l-Istat (is-sehem tal-Klassi I hu ta' 10%) tmur fil-Fond tas-Saħħa.
- 03.10 Mill-1 ta' Jannar, 2007 il-Benefiċċji mhux kontributorji kollha jkunu ffinanzjati mill-Fond Konsolidat.
- 03.11 Għall-għanijiet ta' mudell hu maħsub li mill-1 ta' Jannar, 2007 tiġi ntrodotta politika li tikkredita persuna b'sentejn għal kull tarbija li titwieled bla ħsara għall-fatt li dik il-persuna għandha tmur lura għax-xogħol għall-istess perjodu.

#### 04. Skema tal-Pensjoni tat-Tieni Pilastru

- 04.1. L-iskema tal-Pensjonijiet tat-Tieni Pilastru tiġi ntrodotta fuq bażi volontarja mill-1 ta' Jannar, 2006. Qed jiġi maħsub li din l-iskema jkollha dawn ir-rati li ġejjin ta' persuni li joħduha:

2006	4%
2007	5%
2008	6%
2009	7%

Għall-għanijiet ta' mudell biss hu maħsub li l-kontribuzzjoni li għandha titħallas minn min iħaddem u mill-impjegat matul dan il-perjodu tkun 2% rispettivament.

- 04.2 Għall-għanijiet ta' mudell hu maħsub li l-iskema tal-Pensjoni tat-Tieni Pilastru tiġi ntrodotta fuq bażi mandatorja għal persuni li għandhom 45 sena u inqas. Il-kontribuzzjonijiet huma maħsuba li jkunu kif ġej:

2010 sa 2024	2% kull wieħed mill-impjegat u minn min iħaddem
2025 hl quddiem	5% kull wieħed mill-impjegat u minn min iħaddem

- 04.3 L-ispejjeż ta' amminstrazzjoni ta' l-iskema tal-Pensjoni tat-Tieni Pilastru huma maħsuba li jkunu Lm1,000,000 għal kull waħda mill-ewwel tliet snin minn meta din tiġi ntrodotta mandatorjament. Hu maħsub li dan jinzel għal Lm750,000 kull sena ladarba jkunu saru l-ispejjeż inizjali ta' mobilizzazzjoni.

- 04.4 Ir-rata tar-rikavat fuq investimenti f'fond privat meta wieħed iqis ir-regola ta' *prudent person* kif ukoll il-kriterji ta' diversifikazzjoni kwantitattiva hi maħsuba li tkun ta' 5% f'termini reali.

04.5 Qed jiġu kalkolati regoli ta' anwitizzazzjoni li ġejjin:

- Kumpannija ta' l-assigurazzjoni fuq il-ħajja maħsuba jużaw 4% meta jikkalkolaw vitalizzji biex ikopru riskju fuq ħajja twila
- Vitalizzji maħsuba bbażat fuq tabelli ta' ħajja l-istess għaž-żewġ sessi
- Vitalizzji maħsuba huma indijati skond l-inflazzjoni.

04.6 Għall-għanjiet ta' mudell biss hu maħsub li jinħoloq Fond tal-Kompensazzjoni ta' Pensjonijiet li jkun iffinanzjat mill-Iskema tal-Pensjonijiet tat-Tieni Pilastru Stess fejn 1% tal-kontribuzzjonijiet annwali totali għall-Iskema tal-Pensjoni tat-Tieni Pilastru jmorri f'dan il-Fond.

## 05. Tifsiriet ta' Persuni li Jaqilgħu Paga

Is-supposizzjonijiet li ġejjin qed jittieħdu fit-tifsira ta' persuni li jaqilgħu l-paga:

05.1 Persuna li taqla' paga għolja:

Tibda taħdem meta jkollha 24 sena. Tirtira ta' 65 sena. Tibda taħdem b'paga li hi d-doppju tal-paga medja ta' persuna ta' 24 sena. Iż-żieda fil-paga annwali hija 10% ogħla miż-żieda medja fil-pagi. Ir-rata tal-mortalità hija 10% anqas mill-medja. Tkun sena barra mill-karriera tiegħu / tagħha biex tistudja.

05.2 Persuna li taqla' paga medja

Tibda taħdem meta jkollha 22 sena. Tirtira ta' 65 sena. Tibda taħdem b'paga medja ta' persuna ta' 22 sena. Iż-żieda fil-paga annwali hija ugwali għaž-żieda medja fil-pagi. Ir-rata tal-mortalità hija medja. Tkun sena barra mill-karriera tiegħu / tagħha fl-età ta' 26 sena.

05.3 Persuna li taqla' paga baxxa

Tibda taħdem meta jkollha 18-il sena. Tirtira ta' 65 sena. Tibda taħdem b'paga li hi 60% tal-paga medja ta' persuna ta' 18-il sena. Iż-żieda fil-paga annwali hija 10% inqas miż-żieda medja fil-pagi. Ir-rata tal-mortalità hija 10% ogħla mill-medja. Tkun bla xogħol għal sentejn.



APPENDIĊI V

# Kronoloġija: Sigurtà Soċjali f'Malta





- 1927: Att dwar il-Pensjonijiet lil Nisa Romol u Tfal Iltiema
- 1929: Att dwar il-Kompensazzjoni għall-Ħaddiema
- 1948: Att dwar il-Pensjonijiet tax-Xjuħ
- 1956: Att dwar l-Assistenza Nazzjonali
- 1956: Att dwar is-Sigurtà Nazzjonali
- 1957: Pensjoni għal Persuni b'Vista Batuta
- 1965: L-Applikabbiltà ta' l-Att dwar l-Assigurazzjoni Nazzjonali Estiża għal Persuni li jaħdmu  
għal rashom u għal persuni bla xogħol
- 1965: Pensjoni ta' l-Invalidità
- 1972: Bonus Annwali
- 1974: *Allowance* tat-Tfal
- 1974: Skema tal-Pensjoni għal Tfal b'dizabilità
- 1979: Pensjoni taż-Żewġ Terzi
- 1979: Pensjoni Minima Nazzjonali
- 1981: Benefiju tal-Maternità
- 1987: Att dwar is-Sigurtà Soċjali
- 1988: *Allowance* għal Tfal b'dizabilità
- 1988: *Allowance* tal-Ġenitur
- 1989: Bonus tal-Familja
- 1989: Għanjuna ta' Emergenza għal Nisa Fqar
- 1991: Pensjoni tar-Romol
- 1991: *Allowance* ta' Ltim Supplimentari
- 1992: Pensjoni tal-Wens
- 1996: *Allowance* Supplimentari



APPENDIĊI VI

Analizi tal-Benefiċċji tal-Pensjonijiet maħruġa  
taħt is-Sistema tal-pensjonijiet preżenti

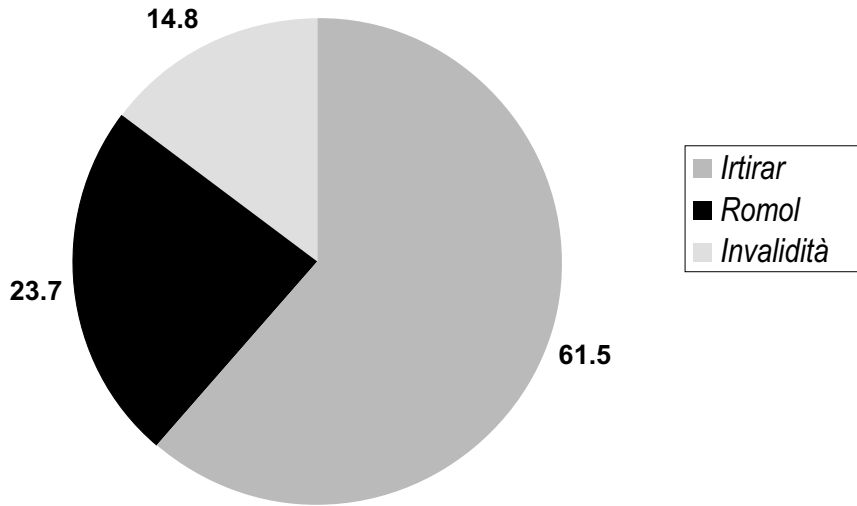
---

VI



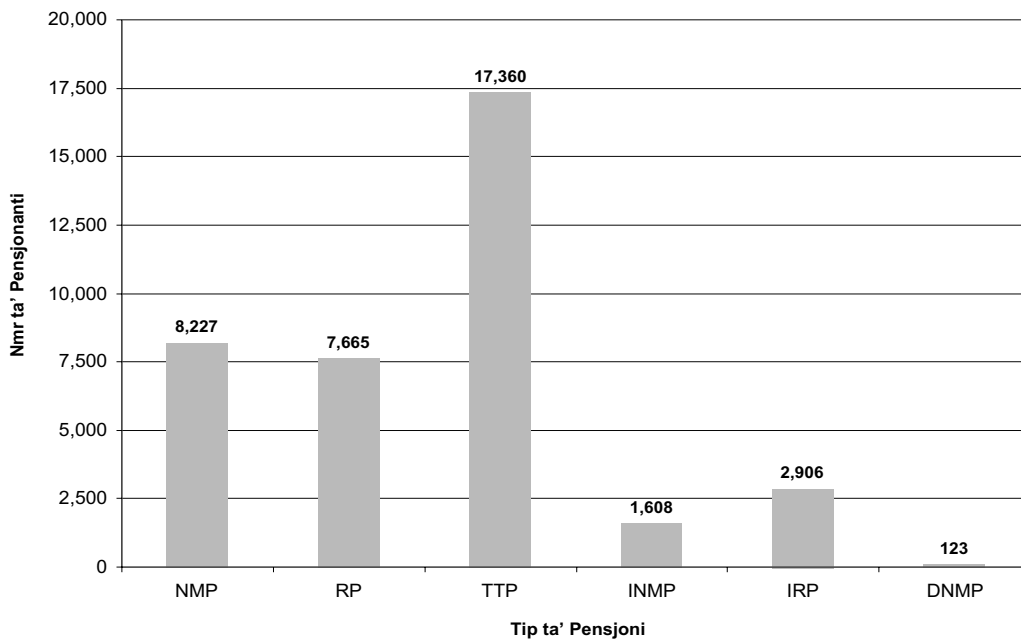
Il-mappa 01 turi d-distribuzzjoni tal-kategoriji ta' Benefiċċji kontributorji. 61.5% għandha x'taqsam mal-Benefiċċji ta' l-irtirar; 23.7% mal-Benefiċċji tar-Romol u 14.8% mal-Benefiċċji ta' l-Invalidità.

**Mappa 01: Kategoriji ta' Benefiċċji Kontributorji**



Grafika 13 turi l-Benefiċċji kontributorji relatati mal-pensjonijiet ta' l-irtirar. 21.7% tal-benefiċċjarji tal-Benefiċċji relatati ma' l-irtirar jiddependu fuq il-Pensjoni Minima Nazzjonali.

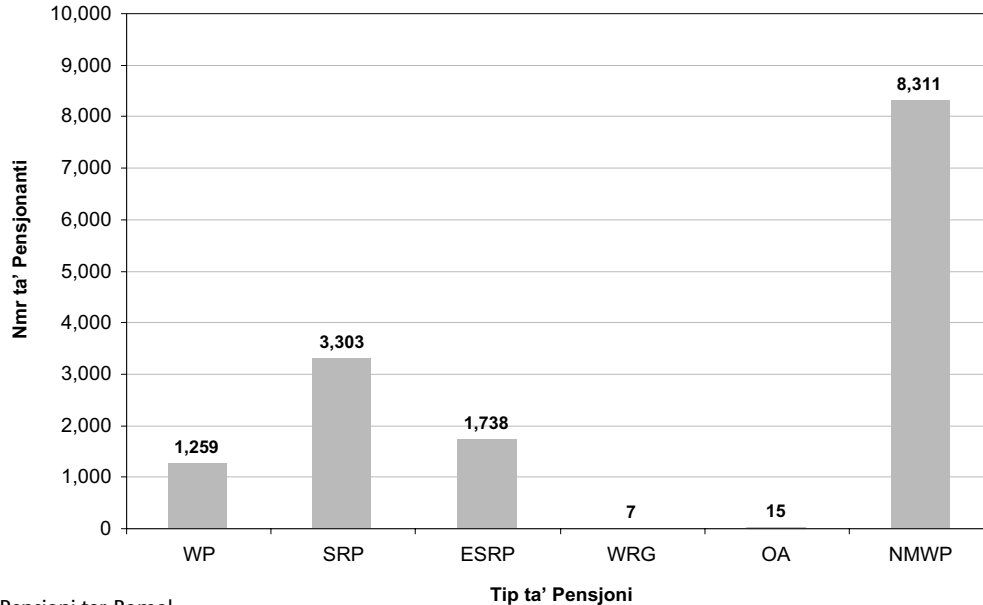
**Grafika 13: Benefiċċji Relatati ma' l-Irtirar**



- NMP: Pensjoni Minima Nazzjonali
- RP: Pensjoni ta' l-Irtirar
- TTP: Pensjoni taż-Żewġ Terzi
- INMP: Pensjoni Minima Nazzjonali Miżjuda
- IRP: Pensjoni ta' l-Irtirar Miżjuda
- DNMP: Pensjoni Nazzjonali ta' l-Irtirar Imnaqqsa

Grafika 14 turi il-Benefiċċji kontributorji relatati mal-Pensjoni tar-Romol. 56.8% tal-benefiċjarji tal-Benefiċċji tar-Romol jiddependu fuq il-Pensjoni Minima Nazzjonali tar-Romol.

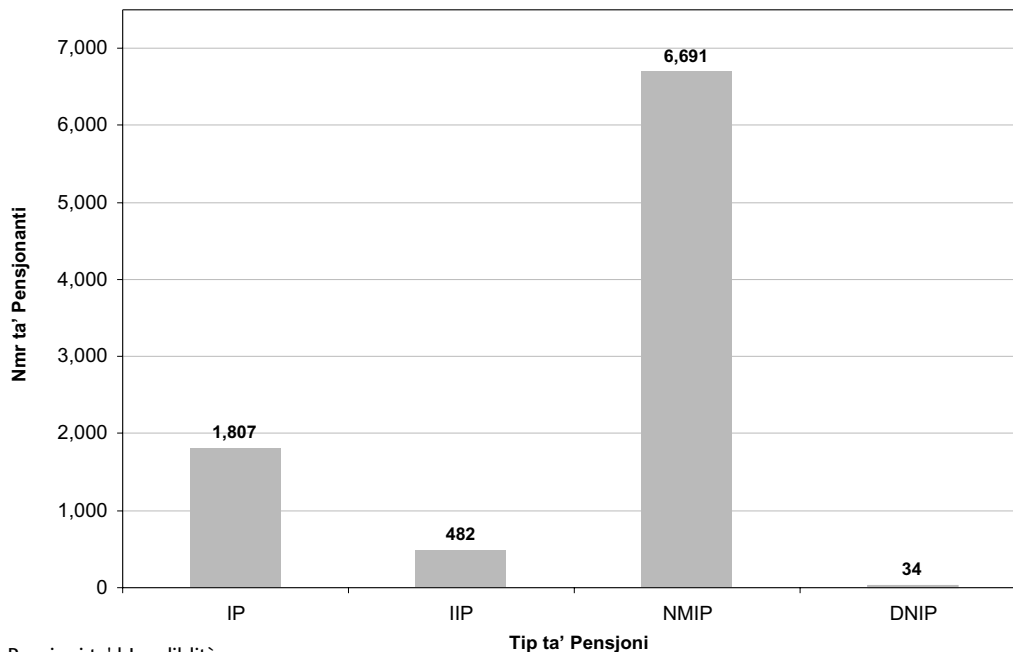
**Grafika 14: Benefiċċji Relatati mar-Romol**



WP: Pensjoni tar-Romol  
 SRP: Pensjoni tas-Superstiti  
 ESRP: L-Ewwel Pensjoni tas-Superstiti  
 WRG: Għotja lir-romol meta jerġgħu jizzewġu  
 OA: Allowance ta' l-Iltiem  
 NMWP: Pensjoni Minima Nazzjonali tar-Romol

Grafika 15 turi il-Benefiċċji kontributorji relatati ma' pensjonijiet ta' l-invalidità. 74.2% tal-benefiċjarji tal-Benefiċċji ta' l-invalidità jiddependu fuq il-Pensjoni Minima Nazzjonali.

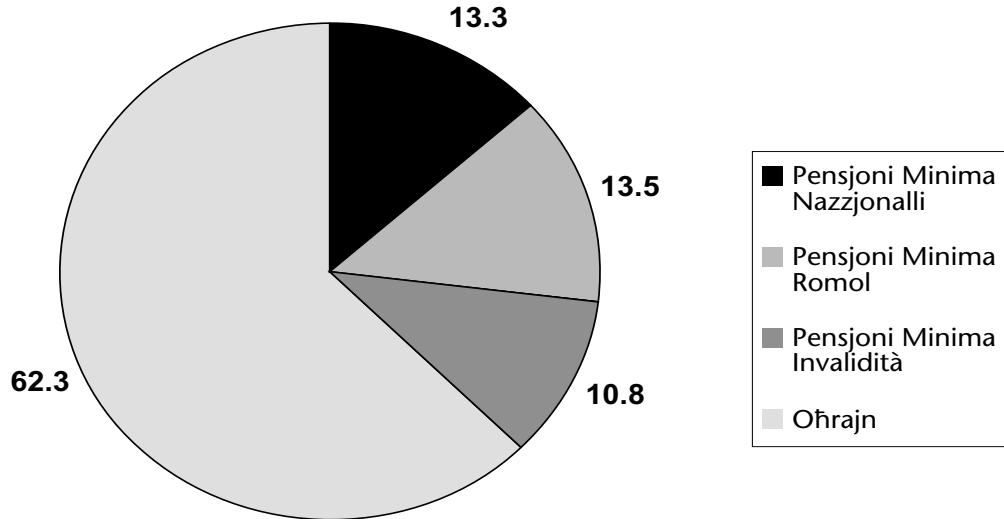
**Grafika 15: Benefiċċji Relatati ma' l-Invalidità**



IP: Pensjoni ta' l-Invalidità  
 IIP: Pensjoni ta' l-Invalidità Miżjuda  
 NMIP: Pensjoni Minima Nazzjonali ta' l-Invalidità  
 DNIP: Pensjoni Nazzjonali ta' l-Invalidità Imnaqqsa

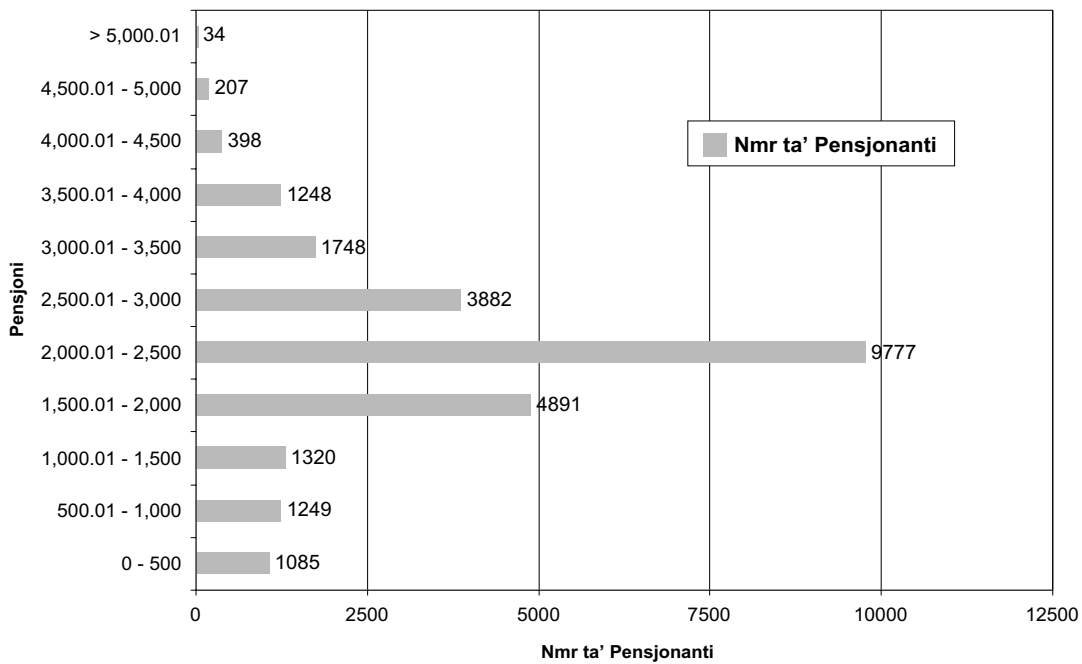
Il-Mappa 02 turi li l-benefiċjarji fuq Pensjonijiet Minimi Nazzjonali kienu 38% tal-benefiċjarji totali.

**Mappa 02: Distribuzzjoni tal-Pensjonijiet Minimi Nazzjonali**



L-għadd ta' pensjonanti nisa hu ta' 25,839 fil-31 ta' Diembru ta' l-2003 – jiġifieri 42% tat-total tal-pensjonanti. Għandu jiġi nnotat li minn dan in-numru 3,303 huma ntitolati għal Pensjoni tas-Superstiti u 1,738 għall-Ewwel Pensjoni tas-Superstiti. Il-Grafika 16 turi analiżi tal-pensjonanti nisa skond id-dħul tal-pensjoni.

**Grafika 16: Pensjonanti Nisa skond id-Dħul tal-Pensjoni**



18.9% jikkwalifikaw għal dħul tal-pensjoni bejn Lm1,500 u Lm2,000. 37.8% jikkwalifikaw għal dħul ta' pensjoni bejn Lm2,001 u Lm2,500 u 15% jikkwalifikaw għal dħul tal-pensjoni bejn Lm2,501 u Lm3,000.

In-numru totali tal-persuni li jkunu għadhom jaħdmu iżda jibbenfikaw minn pensjoni skond il-Pensjoni tax-Xogħol tas-Servizz Pubbliku huwa ta' 3,341. 81% huma impjegati minn ministeri u dipartimenti tal-Gvern waqt li 19% huma impjegati minn entitajiet tas-settur pubbliku. Għandu jiġi nnotat li dawn il-figuri jeskludu Pensjonijiet tax-Xogħol relatati ma' Uffiċjali tal-Pulizija, Uffiċjali ta' l-Armata, eċċ. It-Tabella 14 turi d-distribuzzjoni ta' l-etajiet ta' din il-kategorija ta' ħaddiema.

**Tabella 14: Ħaddiema li għad iridu jirtiraw fuq il-Pensjoni tas-Servizz Pubbliku**

Età	Ministeri u Dipartimenti	Entitajiet tas-Settur Pubbliku
38	1	1
42	1	0
43	8	0
44	15	6
45	55	16
46	58	22
47	84	36
48	102	26
49	116	50
50	116	37
51	129	46
52	130	41
53	179	37
54	205	39
55	260	44
56	244	35
57	225	36
58	224	43
59	215	46
60	206	45
61	30	5
Over 61	109	18
<b>Total</b>	<b>2712</b>	<b>629</b>

It-Tabella 15 fil-paġna 5 turi n-numru ta' ħaddiema li hu proġettat li jirtiraw bejn l-2004 u l-2015 u d-dħul li jaqilgħu fil-preżent. Il-maġġoranza ta' dawn il-persuni li hu maħsub li jirtiraw hi fil-parametri ta' salarju fil-ġimgħa ta' bejn Lm50 – Lm100. Hu importanti li wieħed jenfasizza li numru konsiderevoli ta' ħaddiema ġew identifikati li ħallsu anqas minn dak li kellhom iħallsu bħala kontribuzzjonijiet statutorji u għalhekk mhumiex qed jiġu meqjusa għall-benefiċċji tal-pensjoni sakemm ma jirrangawx din il-pożizzjoni.

Għejjun:Bl-eċċezzjoni tat-Tabella 14 l-għejjun hu is-Sistema tad-Dipartiment tas-Sigurtà Soċjali (SABS). L-għejjun tat-Tabella 14 huwa il-Korporazzjoni għall-Impjiegi u t-Taħriġ.

**Tabella 15: Persuni li huma Mistennija li Jirtiraw bejn l-2004 u l-2015**

Sena	a Kontribuzzjonijiet anoqas minn 50	B		Paga fil-ġimgħa għas-sena 2000				Paga fil-ġimgħa għas-sena 2001				Paga fil-ġimgħa għas-sena 2002										
		Irgħiel	Nisa	Total ta' persuni	0-50	50-100	100-150	150-200	200-250	250--	0-50	50-100	100-150	150-200	200-250	250--						
2004	1050	2496	2437	4933	106	930	372	43	9	10	79	859	458	75	19	14	43	750	501	81	20	15
2005	1308	3405	2328	5733	116	1348	568	63	20	21	87	1263	680	112	34	23	50	1096	732	116	38	24
2006	1379	3262	2530	5792	126	1435	520	64	14	25	115	1305	651	118	25	25	61	1156	707	707	32	25
2007	1400	3325	2625	5950	125	1527	554	61	19	27	108	1381	717	112	34	32	62	1220	775	116	36	32
2008	1280	3470	2675	6145	142	1663	523	59	16	27	114	1526	704	107	28	25	60	1392	763	111	28	27
2009	1185	3331	2554	5885	155	1693	499	72	21	33	136	1587	671	98	34	50	69	1430	751	109	39	43
2010	1164	3267	2629	5896	164	1646	557	68	16	31	125	1552	708	121	23	37	68	1413	787	125	22	48
2011	989	3309	2563	5872	167	1732	508	92	20	45	146	1635	680	120	34	51	82	1498	769	116	48	61
2012	963	3010	2560	5570	182	1597	503	76	25	32	132	1496	701	116	37	34	73	1372	771	123	40	39
2013	895	2994	2549	5543	189	1658	419	94	34	25	155	1538	598	129	62	37	71	1417	712	123	56	38
2014	837	2933	2617	5550	185	1603	443	79	22	37	157	1518	608	122	31	44	79	1430	711	110	41	45
2015	870	2962	2637	5599	186	1686	459	89	23	39	153	1636	612	131	36	35	78	1531	697	119	58	37



APPENDIĊI VII

**Kummissjoni Nazzjonali dwar  
ir-Riforma tal-Welfare: Mandat**

VII



**II-Gvern ta' Malta:**

- Jagħraf l-ħtieġa li jkun hemm riforma fis-sistema nazzjonali preżenti tal-welfare fl-isfond ta' l-isfidi li ser jiffaċċjaw generazzjonijiet futuri bħala riżultat ta' realtjiet demografici.
- Jirreferi għar-rapporti kummissjonati mill-Kunsill Malti għall-Iżvilupp Ekonomiku u Soċjali (MCESD) u l-Forum għal Ekonomija Aħjar.
- Jirrikonoxxi l-ħtieġa li jiġu identifikati soluzzjonijiet fi ħdan qafas nazzjonali wiesgħa li jinvolvi l-persuni interessati kollha.
- Jaħtar Kummissjoni Nazzjonali għar-Riforma tal-Welfare bil-mandat li ġej.

**II-Kummissjoni għandha:**

- (i) Tikseb konozzenza attwarja dwar il-finanzjament ta' pensjonijiet attwali u futuri.
- (ii) Tikseb għarfien dwar il-welfare gap kif dan jirriżulta mil-leġislazzjoni eżistenti.
- (iii) Tikseb aktar għarfien dwar il-punti b'saħħithom u dawk dgħajfa tal-għazliet diversi ta' pensjonijiet kif ġie muri bl-esperjenza barra minn Malta.
- (iv) Tirrakkomanda proposti għar-riforma tal-finanzjament u l-għoti tal-pensjonijiet kif ukoll dwar inċentivi possibbli u miżuri relatati.
- (v) Tidentifika l-attributi demografici, Soċjali u ekonomiċi tal-kuntest li fih huma formulati l-proposti għar-riforma fil-welfare.
- (vi) Tagħmel valutazzjoni ta' l-impatt li dawn il-proposti x'aktarx ikollhom fuq gruppi soċjali, l-industrija u l-ekonomija.
- (vii) Tagħmel valutazzjoni ta' l-ispejjeż amministrattivi u l-kapitajiet meħtieġa għall-implimentazzjoni tar-riformi proposti.

**II-miri tal-Kummissjoni jkunu:**

- li tikkonsidra l-Att dwar is-Sigurtà Soċjali preżenti, l-iskemi kollha ta' benefiċċji kontributorji u mhux kontributorji li jingħataw taħt l-Att, u l-ispiża tagħhom preżenti u futura fil-kuntest tas-sitwazzjoni finanzjarja tal-Gvern.
- Biex tirrakkomanda leġislazzjoni li tkun (a) aktar sempliċi, (b) tiżgura d-distribuzzjoni b'ekwità ta' benefiċċji mingħajr ma tnaqqas mill-livelli preżenti tagħhom għal dawk il-benefiċjarji li għalihom dawk il-benefiċċji kienu maħsuba oriġinarjament, (ċ) tippreskrivi sistema ta' amministrazzjoni ta' dawk il-benefiċċji li tippromwovi l-effiċjenza u l-effikaċja b'inqas spejjeż ta' ġestjoni waqt li tiżgura kontra l-abbużi u l-ħela, u (d) tiżgura sostenibbiltà finanzjarja proġettata kemm għall-benefiċjarji kif ukoll għall-kontributori, kemm privati kif ukoll statali.

Il-Ministru għall-Politika Soċjali jqiegħed għad-dispożizzjoni tal-Kummissjoni r-riżorsi meħtieġa biex tkun tista' twettaq il-mandat tagħha, jiġifieri dokumentazzjoni rilevanti, *data*, riċerka u sostenn amministrattiv.

Hu maħsub li l-Membri tal-Kummissjoni ser jiltaqgħu regolarment biex jiddiskutu, jistabbilixxu, jipplanaw u jikkontrollaw il-ħwejjeġ kollha li għandhom jidhlu, li huma rilevanti mal-ħidma tagħha.

Il-Kummissjoni jkollha l-libertà li tqabba kull persuna ta' abbiltà li jidhrilha meħtieġa biex tkun tista' tikseb l-għanijiet tagħha kif imfissra f'dan il-mandat.

Il-Kummissjoni għandha tippreżenta rapport *interim* lill-Gvern sa mhux aktar tard mill-31 ta' Ottubru 1999.

Chairperson: Is-Sur Anthony P Galdes

Membri:

Dottor A Borg Barthet	Avukat Ġenerali
Is-Sur Alfred Buhagiar	F'isem is-C.M.T.U / U.H.M
Is-Sur Ray Cachia Zammit	F'isem il-Ministeru għas-Servizzi Ekonomiċi
Is-Sur Mario Cutajar	F'isem il-General Workers' Union
Il-Prof Emanuel Delia	F'isem l-Assoċjazzjonijiet ta' Min Iħaddem
Is-Sur Edward Gatt	Direttur (Sigurtà Soċjali) f'isem il-Ministeru tal-Politika Soċjali
Is-Sur Vincent Grech	Direttur Ġenerali (Amministrazzjoni Finanzjarja) f'isem il-Ministeru tal-Finanzi
Is-Sinjura Natasha Meli	F'isem il-Kunsill Nazzjonal taż-Żagħżagħ
Is-Sur Emanuel Micallef	Direttur (Servizzi Korporattivi), f'isem il-Ministeru tas-Saħħa
Is-Sur Maurice Petrocchino	F'isem l-Għaqda tal-Pensjonanti
Is-Sur Victor Scicluna	F'isem Assoċjazzjonijiet ta' Min Iħaddem
Is-Sur Albert Tabone	F'isem l-Għaqda tal-Pensjonanti
Is-Sinjura Sue Vella	Segretarju Eżekuttiv.

Is-Sinjura Natasha Meli ġiet sostitwita bis-Sinjura Brigitte Zammit fid-29 ta' Ottubru 1999, li imbagħad ġiet sostitwita bis-Sur Joseph Mifsud fl-20 ta' Jannar 2000.

Is-Sur Anthony P Galdes ġie sostitwit bis-Sur Joseph Schembri fl-2002.

APPENDIĊI VIII

**Flarsa sommarja ta' l-Att ta' l-2002 li  
jirregola Fondi Speċjali u abbozzi ta'  
Direttivi u Avviżi Legali li jmorru miegħu**

VIII



## Introduzzjoni

L-Att ta' l-2002 li jirregola Fondi Speċjali ("il-Liġi") beda jseħħ fl-1 ta' Ottubru 2002 u huwa maħsub biex jiffacilita l-istabbiliment ta' arranġamenti ta' rtirar iffinanzjat tat-tieni pilastru. Il-Liġi tippreskrivi qafas regolatorju għal:

- o L-arranġament li bih min iħaddem jew kontributor iwiegħed lil impjegat jew benefiċjarju Benefiċċji ta' l-irtirar (imsejha Skema ta' Rtirar). Il-Liġi teħtieġ li Skema ta' l-irtirar għandha tkun reġistrata.
- o It-tipi ta' fondi (imsejha Fondi ta' l-irtirar) li huma meħtieġa li jintużaw bħala mekkanizmi ta' investment minn Skema ta' l-irtirar u li jeħtieġu li jkunu reġistrati skond il-Liġi.
- o It-tipi ta' provdituri tas-servizz li jstgħu jagħtu servizz konness ma' Skema ta' l-irtirar reġistrata u / jew Fond ta' l-irtirar reġistrat.

Il-Liġi hi liġi li tawtorizza u għandha tiġi sostnuta permezz ta' leġislazzjoni sussidjarja fil-forma ta' Avviżi Legali li jkun fihom regolamenti aktar dettaljati. Il-Liġi għandha tkun supplementata ukoll b'Direttivi li m'għandhomx forza legali iżda jikkostitwixxu kondizzjonijiet ta' reġistrazzjoni u li jiġu maħruġa mill-Awtorità Kompetenti skond il-Liġi. L-avviżi legali u d-direttivi ta' sostenn ġew ippubblikati għal konsultazzjoni ma' l-industrija f'Lulju ta' l-2003 mill-Awtorità ta' Malta għas-Servizzi Finanzjarji ("l-MFSA"), bħala l-Awtorità Kompetenti maħtura taħt din il-Liġi.

Bħala l-Awtorità Kompetenti, l-MFSA għandha r-rwol li tikkontrolla l-osservanza f'kull hin ta' Skemi ta' l-irtirar reġistrati u ta' Fondi ta' l-irtirar reġistrati, kif ukoll ta' provdituri tas-servizz relatati, mal-ħtiġiet tal-Liġi, l-Avviżi Legali proposti u d-Direttivi.

## Struttura tal-Liġi

Il-Liġi hija maqsuma fi tliet taqsimiet prinipali kif ġej:

- (i) It-Taqsima I fiha it-tifsiriet bażiċi
  - o Il-kontributori jstgħu jkunu min iħaddem jew min iħaddem flimkien ma l-impjegati.
  - o Il-benefiċjarji huma l-membri ta' l-iskema li huma eliġibbli għal Benefiċċji ta' l-irtirar.
  - o Benefiċċji ta' l-irtirar huma mfissra bħala pensjoni jew Benefiċċji oħra li jithallsu lil benefiċjarju wara l-irtirar, invalidità permanenti jew mewt.
  - o Skema ta' l-irtirar hija kuntratt bejn il-kontributori u l-benefiċjarji ma' l-Amministratur ta' l-iskema ta' l-irtirar.
  - o Fond ta' l-irtirar huwa l-mekkanizmu ta' l-investment fejn għandhom jiġu investiti l-kontribuzzjonijiet imħallsa taħt l-iskema ta' l-irtirar.
- (ii) It-Taqsima II fiha l-ħtiġiet essenzjali għar-reġistrazzjoni u t-tħaddim ta' Skemi ta' l-irtirar u Fondi ta' l-irtirar, kif ukoll provdituri tas-servizz relatati.

L-MFSA tistipula l-istruttura li għandha tiġi segwita fl-istabbiliment ta' Skema tal-Pensjoni fuq ix-Xogħol, kif ukoll il-ħtiġiet applikabbli għar-reġistrazzjoni. Il-Liġi tistipula ukoll il-kondizzjonijiet operattivi li għandhom jiġu osservati minn Skemi ta' l-irtirar, Fondi ta' l-irtirar u l-partijiet relatati tagħhom. Il-kondizzjonijiet operattivi jinkludu t-tweġġiet ta' dmirijiet speċifiċi, ħtiġiet ta' finanzjament, investimenti permessi, ħtiġiet ta' żvelar u drittijiet li joħorġu mill-iskema ta' l-irtirar. Dettalji oħra ta' dawn il-ħtiġiet jidhru hawn taħt.

- (iii) It-Taqsima III fiha dispożizzjonijiet ġenerali li jiddeskrivu s-setgħat tal-Ministru u tal-MFSA u l-pieni diversi għal min jikser id-dispożizzjonijiet tal-Liġi.

Il-Liġi tikkonferixxi ukoll diversi setgħat fuq l-Awtorità Kompetenti kif ġej:

- o Is-setgħa li timponi pieni u tagħmel dikjarazzjonijiet pubbliċi dwar imġieba ħażina.
- o Is-setgħa li twesttaq ispezzjonijiet kemm regolari kif ukoll speċifiċi.
- o Is-setgħa li toħroġ direttivi.

Din it-taqsimha tal-Liġi tiddetermina ukoll x'inhuma r-reati skond il-Liġi u fiha diversi setgħat biex jiġu preskritti ħtiġiet dettaljati, inklużi dispożizzjonijiet rigward ir-reklamar u l-promozzjoni ta' Skemi ta' l-Irtirar u Fondi ta' l-Irtirar, il-firxa ta' l-investimenti li għandhom jiġu inklużi f'Fond ta' l-Irtirar u safejn investimenti jew self jistgħu jsiru fi jew lil Kontributuri.

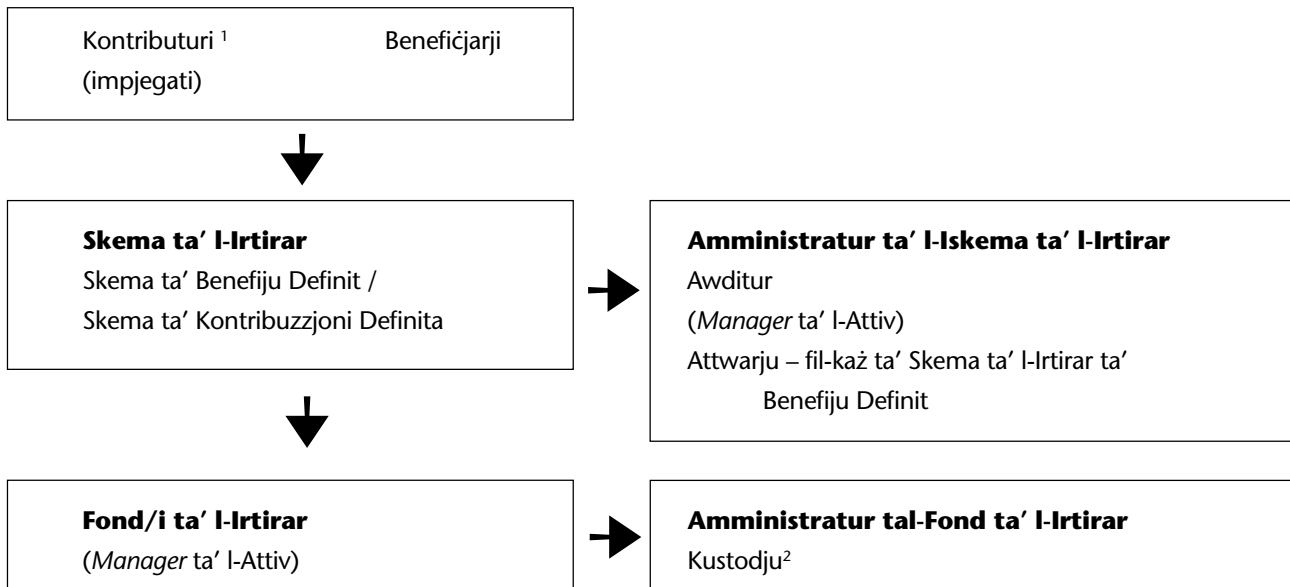
### Struttura tad-Direttivi maħruġa skond il-Liġi

Id-direttivi proposti huma maqsuma f'fames taqsimiet prinċipali (li t-taqsimiet A sa D tagħhom huma hawn mehmuża):

- o It-Taqsimha A tagħti ħarsa ġenerali introduttorja tal-Liġi u tispeċifika l-proċess tar-reġistrazzjoni u l-kriterji tar-reġistrazzjoni li japplikaw għal Skemi ta' l-Irtirar, Fondi ta' l-Irtirar u partijiet relatati.
- o It-Taqsimha B tistabbilixxi l-kondizzjonijiet operattivi għal Skemi ta' l-Irtirar u Fondi ta' l-Irtirar u partijiet relatati reġistrati skond il-Liġi.
- o It-Taqsimha fiha linji gwida ġenerali oħra, li jirrigwardaw oqsma bħal ma' huma l-għoti ta' xogħol lil terzi u pieni.
- o It-Taqsimha D tinkludi l-Iskedi ta' Rappurtar għal Skemi ta' l-Irtirar u Fondi ta' l-Irtirar u partijiet relatati.
- o It-Taqsimha E fiha formuli ta' applikazzjoni u informazzjoni relatata.

### Struttura ta' Skemi ta' l-Irtirar u Partijiet Relatati

L-istruttura stabbilita bil-Liġi għal Skemi ta' l-Irtirar tax-Xogħol hija kif ġej:



**Skema ta' I-irtitar:**

- Hi kostitwita permezz ta' kuntratt skond il-Liġi Maltija, li tirregola d-drittijiet u r-responsabbiltajiet ta' Amministratur ta' Skema ta' I-irtitar u tal-Kontributuri tagħha, u li taħtha jsiru f'ħlasijiet lill Benefiċjarji għall-għan prinipali li jiġu provduti Benefiċċji ta' I-irtitar. Benefiċċji ta' I-irtitar ifissru pensjoni jew benefiċċji oħra li jiġihallu lill Benefiċjarju wara I-irtitar, invalidità permanenti jew mewt.
- Teħtieġ reġistrazzjoni skond il-Liġi.
- Tista' tkun jew Skema ta' Benefiċċju Definit jew Skema ta' Kontribuzzjoni Definita.
- Teħtieġ li taħtar Amministratur ta' I-iskema ta' I-irtitar biex jamministra l-ħwejjeġ tagħha.
- Hi meħtieġa li tinvesti l-Kontribuzzjonijiet tagħha f'Fond wieħed jew aktar ta' I-irtitar li jkun/u ukoll reġistrat/i skond il-Liġi.

**L-Amministratur ta' I-iskema ta' I-irtitar:**

- Jeħtieġ li jkun reġistrat skond il-Liġi.
- Għandu jkollu mill-inqas tliet Diretturi.
- Huwa prinċipalment responsabbli biex jamministra l-ħwejjeġ ta' I-iskema ta' I-irtitar skond il-kuntratt mal-Kontributuri u l-Benefiċjarji. Id-dmirijiet (li huma mfissra fil-Liġi) tipikament jinkludu:
  - li l-kontribuzzjonijiet kollha jiġu investiti f'Fondi ta' I-irtitar skond it-termini tad-dokument ta' I-iskema;
  - li jiġi żgurat li l-iskema ta' I-irtitar tiġbor il-ħlasijiet kollha li huma dovuti lil mill-kontributuri tiegħu;
  - li jiżgura li l-ħlasijiet kollha jsiru skond id-dokumenti ta' I-iskema ta' I-irtitar; u
  - li jinżammu notamenti eżatti.
- Jista' jaħtar *Manager* ta' I-Attiv biex jagħti pariri jew jamministra l-investment ta' parti minn jew l-attivi kollu ta' Skema ta' I-irtitar jew jista' jwettaq dawn il-funzjonijiet huwa stess (jekk ikun debitament reġistrat bħala *Manager* ta' I-Attiv).

**Fond ta' I-irtitar:**

- Huwa kumpannija ta' investment kollettiv b'kapital azzjonarju fiss jew varjabbli inkorporata skond l-Att ta' I-1995 dwar il-Kumpanniji, stabbilita għall-għan prinċipali li żżomm u tinvesti l-Kontribuzzjonijiet magħmula fi Skema waħda jew aktar ta' I-irtitar.
- Jeħtieġ li jkun reġistrat skond il-Liġi.
- Jeħtieġ li jaħtar Amministratur tal-Fond ta' I-irtitar biex jamministra l-ħwejjeġ tiegħu u jkun kustodju ta' l-attiv tiegħu.
- Il-ħatra ta' *Manager* ta' I-Attiv għall-Fond hija fid-diskrezzjoni tal-Fond ta' I-irtitar. Meta ma jinħatarx *Manager* ta' I-Attiv, il-funzjoni ta' l-amministrazzjoni ta' l-attiv taqva f'idejn Bord tad-Diretturi tal-Fond ta' I-irtitar li għandhom juru kapaċità rigward din l-attività.

**Amministratur tal-Fond ta' I-irtitar:**

- Jeħtieġ li jkun reġistrat skond il-Liġi.
- Iwettaq dmirijiet li għandhom x'jaqsmu ma' l-operat ta' kull jum tal-Fond ta' I-irtitar u jista' jwettaq id-dmirijiet ta' kustodja hu stess, meta jossodisfa l-kriterji applikabbli għal kustodi ta' Fondi ta' I-irtitar. Inkella, l-attiv għandu jingħata f'idejn entità li tkun reġistrata skond il-Liġi bħala Kustodju ta' Fondi ta' I-irtitar. Id-dmirijiet (kif imfissra fil-Liġi)—ta' Amministratur ta' Fond ta' I-irtitar tipikament jinkludu:
  - li jamministra l-Fond ta' I-irtitar;
  - li jiżgura l-osservanza ta' l-obbligi kollha statutorji u kuntrattwali;
  - jirranġa għall-kontroll finanzjarju neċessarju tal-Fond ta' I-irtitar;
  - li jipprovi għall-eżami ta' verifika u attwarju tal-Fond ta' I-irtitar; u
  - għandu r-responsabbiltà normali ta' kuljum tal-Fond ta' I-irtitar.

**Manager ta' I-Attiv:**

- Jeħtieġ li jkun reġistrat skond il-Liġi.
- Iwettaq dmirijiet ta' amministrazzjoni ta' l-investment li għandhom x'jaqsmu ma' Skema ta' l-Irtirar jew Fond ta' l-Irtirar.

**Pjan Barrani:**

Il-Liġi tagħmel riferenza ukoll għal Pjanijiet Barranin ta' l-Irtirar – li huma skemi jew arranġamenti *bona fide*, organizzati skond il-liġijiet ta' pajjiż barra minn Malta, li jirregolaw id-drittijiet u r-responsabbiltajiet tal-partijiet li għandhom x'jaqsmu magħhom, u li taħthom isiru—ħlasijiet lil beneficijarji għall-għan prinċipali tal-għoti ta' beneficiċċji ta' l-irtirar. Pjan Barrani ta' l-Irtirar ma hemmx bżonn ikun reġistrat skond il-Liġi. Madankollu, jista' jiddeċiedi li jistabbilixxi Fond ta' l-Irtirar reġistrat skond il-Liġi jew jinvesti l-Kontribuzzjonijiet tiegħu f'Fond ta' l-Irtirar diġà stabbilit reġistrat skond il-Liġi.

**Ħarsa ġenerali lejn il-Ħtiġiet ta' Reġistrazzjoni**

- Skema ta' l-Irtirar
  - Il-Liġi tistabbilixxi ċerti ħtiġijiet ta' żvelar li għandhom jiġu osservati mid-Dokument ta' l-Iskema ta' l-Irtirar (jiġifieri l-kuntratt li jistabbilixxi l-arranġament dwar il-pensjoni tax-xogħol), li għandu jiġi approvat mill-Awtorità Kompetenti.
  - Il-Liġi teħtieġ li l-Fond ta' l-Irtirar jintuża bħala l-mekkanizmu ta' l-investment ta' l-Iskema ta' l-Irtirar.
- Amministratur ta' l-Iskema ta' l-Irtirar
  - Ir-rwol amministrattiv jista' jitwettaq minn kumpanniji ta' l-assigurazzjoni li huma awtorizzati li jwettqu negozju fl-amministrazzjoni ta' fondi tal-pensjoni skond l-Att ta' l-1988 dwar il-Kummerċ ta' l-Assigurazzjoni jew minn Detenturi ta' Liċenzja għal Servizzi ta' Investment tal-Kategorija 2 jew 3 skond l-Att ta' l-1994 dwar Servizzi ta' l-Investment, li jkollhom organizzazzjoni, sistemi u riżorsi xierqa. F'dawn il-każijiet, japplika proċess imqassar ta' applikazzjoni. Jistgħu japplikaw entitajiet oħra, f'liema każ japplika l-proċess kollu ta' applikazzjoni.
  - L-entità reġistrata bħala Amministratur ta' l-Iskema ta' l-Irtirar skond il-Liġi tista' twettaq il-funzjoni ta' l-amministrazzjoni ta' l-attiv hi stess (jekk tkun debitament reġistrata ukoll bħala *manager* ta' l-attiv skond il-Liġi) jew tiddelega din il-funzjoni lil *manager* ta' l-attiv terz.
- Fond ta' l-Irtirar
  - Karatteristiċi ta' l-Iskema – li jiddeskrivi n-natura u l-għanijiet tal-Fond ta' l-Irtirar – jeħtieġ li josserva ċerti ħtiġiet ta' żvelar.
  - Jista' iwettaq il-funzjoni ta' amministrazzjoni ta' l-attiv huwa stess jew jiddelega din il-funzjoni lil *manager* ta' l-attiv terz.
- Amministratur tal-Fond ta' l-Irtirar
  - Rwol (eskluziva l-funzjoni tal-kustodja) jista' jitwettaq minn Detenturi ta' Liċenzja ta' Servizzi ta' l-Investment tal-Kategorija 2 jew 3 skond l-Att ta' l-1994 dwar Servizzi ta' l-Investment. F'dawn il-każijiet japplika proċess mqassar (minflok sħiħ) ta' applikazzjoni. Applikanti oħra jkollhom josservaw l-proċess sħiħ ta' applikazzjoni skond il-Liġi.
  - Jekk l-Amministratur tal-Fond ta' l-Irtirar irid iżomm il-kustodja, għandu jissodisfa l-kriterji għal kustodju (kif imfissra hawn taħt).

- *Manager ta' l-Attiv*
  - Jekk jaġixxi bħala Amministratur ta' Skema ta' l-Irtirar, għandu jkun:
    - awtorizzat li jwettaq negozju fit-tul fl-amministrazzjoni ta' fondi tal-pensjoni skond l-Att dwar il-Kummerċ ta' l-Assigurazzjoni; jew
    - liċenzjat skond l-Att ta' l-1994 dwar Servizzi ta' l-Investment biex jipprovdi servizzi diskrezzjonali ta' amministrazzjoni ta' portfoljo; jew
    - azzjenda bbażata barra minn Malta li l-MFSA hija sodisfatta li hija suġġetta għal sorveljanza regolatorja adegwata fil-ġurisdizzjoni fejn hi bbażata.
    - Jekk jaġixxi għal Fond ta' l-Irtirar, għandu jkun f'waħda miż-żewġ kategoriji msemmija hawn fuq.
- Kustodju ta' Fond ta' l-Irtirar – għandu jkun entità li:
  - jkollha liċenzja għal servizzi ta' l-investment tal-Kategorija 4 skond l-Att ta' l-1994 dwar Servizzi ta' l-Investment, jew
  - hija liċenzjata skond l-Att ta' l-1994 dwar il-Kummerċ Bankarju, jew
  - hija istituzzjoni tal-kreditu liċenzjata f'pajjiż fejn, fl-opinjoni ta' l-MFSA, hija suġġetta għal livell adegwat ta' sorveljanza regolatorja, wara li tkun stabbiliet post tan-negozju f'Malta, jew
  - kull entità oħra aċċettabbli għall-MFSA li jkollha s-sistemi tan-negozju, l-esperjenza u l-kapaitajiet li l-MFSA jidhrilha meħtieġa biex tkun tista' żzomm il-kustodja ta' l-attiv.

## Harsa ġenerali lejn il-Ħtiġiet kontinwi ta' Reġistrazzjoni

- L-azzjonisti, id-Diretturi u l-amministrazzjoni anzjana tal-partijiet li japplikaw għar-reġistrazzjoni huma meħtieġa li jissodisfaw Test li huma Kapaċi u Xierqa (Fit and Proper Test), li jinvolti t-test tas-solvenza, l-integrità u l-kapaċità.
- Il-Partijiet huma ukoll meħtieġa jissodisfaw diversi ħtiġiet ta' indipendenza, li huma mfissra aktar 'l isfel.
- L-Amministratur ta' l-Iskema ta' l-Irtirar, l-Amministratur tal-Fond ta' l-Irtirar u l-Kustodju tal-Fond ta' l-Irtirar huma meħtieġa li josservaw il-Ħtiġiet Minimi ta' Riżorsi Finanzjarji u ta' Rappurtar – sakemm ma humiex diġà soġġetti għal ħtiġiet xierqa taħt reġimi oħra ta' liċenzjar. Din l-eżenzjoni hi maħsuba biex tevita duplikazzjoni ta' ħtiġijiet. Japplikaw ukoll ħtiġijiet ta' żamma ta' notamenti.
- L-Amministratur ta' Skema ta' l-Irtirar u l-Amministratur ta' Fond ta' l-Irtirar huma t-tnejn soġġetti għal:
  - ħtiġiet diversi ta' żvelar lill-Kontributori u Benefiċjarji u lill-MFSA, inklużi:
  - Li jiżguraw li l-Kontributori u l-Benefiċjarji huma informati biżżejjed dwar il-kondizzjonijiet ta' l-Iskema ta' l-Irtirar, b'mod partikolari tad-drittijiet u l-obbligi skond il-kuntratt; ir-riskji finanzjarji, tekniċi u riskji oħrajn li jinsabu fi Skema ta' l-Irtirar; id-distribuzzjoni tar-riskji li jinsabu fi Skema għall-partijiet kontraenti.
  - Li jagħtu lil kull Kontributor jew Benefiċjarju, meta ssir talba, informazzjoni dettaljata dwar il-livell tal-mira applikabbli tal-benefiċċji, il-finanzjament fattwali ta' drittijiet akkumulati għall-pensjoni, il-medda tal-possibiltajiet ta' investment u l-portfoljo ta' investment fattwali u l-politika u l-prinċipji ta' investment ta' l-Iskema ta' l-Irtirar; kopja tar-rapport annwali ta' l-Iskema.
  - Informazzjoni dwar drittijiet tal-pensjoni u għażliet disponibbli għal impjegati li ser imorru f'pajjiż ieħor membru ta' l-UE.
  - Sottomissjoni ta' rapporti annwali lill-MFSA mill-Iskema ta' l-Irtirar u mill-Fond ta' l-Irtirar. Il-Fond ta' l-Irtirar għandu ukoll jissottometti prospetti ta' kull xahar lill-MFSA.
  - L-MFSA għandha tkun ukoll notifikata jekk ikun hemm finanzjament nieqes f'xi Skema ta' Benefiċċju Definit, u jingħatalha rapport attwarju.
  - Il-Partijiet Relatati huma meħtieġa li jissottomettu prospetti finanzjarji fuq bażi ta' kull sitt xhur lill-MFSA rigward l-istat finanzjarju tagħhom. Hu meħtieġ ukoll rapport ta' awditur flimkien mal-kontijiet annwali verifikati.

- Regoli dwar il-ġestjoni tan-negozju, inklużi fost oħrajn:
  - Rigward il-kustodja ta' l-attiv mill-Amministratur ta' Fond ta' l-Irtirar jew mill-Kustodju.
  - L-Iskemi ta' Benefiċċju Definit huma suġġetti għall-Ħtieġa ta' Finanzjament Minimu biex jiġi żgurat li jkun hemm attiv biżżejjed biex ikopri r-responsabbiltajiet inerenti u b'hekk jiġi żgurat li l-benefiċċji mwiegħedha jingħataw. Id-Direttivi jesigū grad għoli ta' dipendenza fuq il-monitoraġġ imwettaq mill-Amministratur ta' l-Iskema ta' l-Irtirar u mill-Attwarju f'dan ir-rigward.
 

Meta jidher li x'aktarx il-Ħtieġa tal-Finanzjament ma tkunx ser tintlaħaq (jew meta jkun hemm deficit), il-Liġi teħtieġ lill-Amministratur ta' l-Iskema ta' l-Irtirar biex jiġbor kontribuzzjonijiet addizzjonali biex jagħmel tajjeb għal dan l-iżbilanċ.
  - Il-Liġi timponi diversi ħtiġijiet ta' rappurtar fuq awdituri u attwarji ta' Skemi ta' l-Irtirar u Fondi ta' l-Irtirar, inklużi obbligi ta' rappurtar dwar affarijiet mhux kif suppost.

## Ħtiġiet ta' Indipendenza

Biex ikun hemm salvagwardji addizzjonali u segregazzjoni tad-dmirijiet, ġew meqjusa l-prinċipji ġenerali li ġejjin fl-istabbiliment ta' ħtiġijiet ta' indipendenza:

- L-involviment ta' min iħaddem (bħala Kontributor) mal-partijiet l-oħra fl-istruttura għandu jkun limitat.
- Rigward Fond ta' l-Irtirar, il-funzjoni ta' amministrazzjoni / kustodja mwettqa mill-Amministratur tal-Fond ta' l-Irtirar u l-funzjoni ta' amministrazzjoni ta' l-attiv għandhom jinżammu separati (konformement mal-ħtiġiet ta' indipendenza imposti fuq skema ta' investiment kollettiv bl-imnut fl-Att ta' l-1994 dwar Servizzi ta' Investiment).
- Persuna ma tistax tinħatar bħala awditur ta' Skema ta' l-Irtirar jekk tkun impjegata taħt kuntratt tas-servizz mill-Amministratur ta' l-Iskema ta' l-Irtirar jew xi Kontributor jew tkun Kontributor jew Benefiċjarju lil jew ta' Skema ta' l-Irtirar.

Sommarjament, għandhom jiġu applikati l-ħtiġijiet ta' indipendenza li ġejjin:

**Fond ta' I-Irtirar**

**Indipendenti minn:**

Fond ta' I-Irtirar

- Amministratur ta' I-Iskema ta' I-Irtirar
- Amministratur tal-Fond ta' I-Irtirar
- Kontributor (fejn dan hu negozju)

Manager ta' I-Attiv

- Amministratur tal-Fond ta' I-Irtirar
- Kontributor (fejn dan hu negozju)

Flief kif jista' jiġi awtorizzat mill-MFSA, persuna ma' tistax taġixxi bħala membru tal-Bord tad-Diretturi ta' Fond ta' I-Irtirar jew il-Manager ta' I-Attiv jew bħala uffiċjal responsabbli għall-amministrazzjoni u l-ġestjoni tal-Manager ta' I-Attiv u fl-istess waqt ikollu kariga simili ma' l-Amministratur tal-Fond ta' I-Irtirar jew il-Kustodju tal-Fond ta' I-Irtirar kif jkun applikabbli

**Indipendenza bejn il-partijiet**

**Indipendenti minn:**

Amministratur ta' I-Iskema ta' I-Irtirar

- Kontributor(i)  
(Waqt li din l-indipendenza ma twaqqafx Kontributor milli jkun rappreżentat fuq il-Bord ta' l-Amministratur ta' I-Iskema ta' I-Irtirar, għandu jkun hemm maġġoranza tad-Diretturi fuq il-Bord li huma indipendenti minn kull Kontributor)
- Fond ta' I-Irtirar
- Amministratur tal-Fond ta' I-Irtirar

Amministratur ta' I-Iskema ta' I-Irtirar

**Indipendenti minn:**

- Kontributor(i) ta' I-Iskema ta' I-Irtirar  
(Waqt li din l-indipendenza ma twaqqafx Kontributor milli jkun rappreżentat fuq il-Bord ta' l-Amministratur ta' Fond, għandu jkun hemm maġġoranza tad-Diretturi fuq il-Bord li huma indipendenti minn kull Kontributor)
- Fond ta' I-Irtirar
- Manager ta' I-Attiv
- Amministratur ta' I-Iskema ta' I-Irtirar

Kustodju tal-Fond ta' I-Irtirar (meta jkun ġie maħtur)

- Kontributor għal Skema ta' I-Irtirar (meta dan ikun negozju)
- (Flief kif jista' jiġi awtorizzat mill-MFSA, persuna ma' tistax taġixxi bħala membru tal-Bord tad-Diretturi ta' Fond ta' I-Irtirar jew tal-Manager ta' I-Attiv jew bħala uffiċjal responsabbli għall-amministrazzjoni u l-ġestjoni tal-Manager ta' I-Attiv u fl-istess waqt ikollu kariga simili mal-Kustodju tal-Fond ta' I-Irtirar).Dħul Massimu tal-Pensjoni

## Avviż Legali propost rigward il-Kustodja ta' l-Attiv

L-Avviż Legali jistabbilixxi:

- Htieġa ta' reġistrazzjoni għal entitajiet li jipprovdu servizzi ta' kustodja lil OPS-ijiet, waqt li jiġu stipulati t-termini tal-ħatra.
- Is-setgħa tal-MFSA li ttrifjuta applikazzjoni għal reġistrazzjoni ta' Kustodju ta' Fond ta' l-Irtirar.
- Id-dmirijiet ta' Kustodju ta' Fond ta' l-Irtirar.
- Li l-attiv miżmum mill-amministraturi f'isem l-OPS-ijiet ikun patrimonju legali distint mill-attiv ta' l-Amministratur tal-Fond ta' l-Irtirar jew xi entità oħra li tiġi fdata bil-kustodja ta' dak l-attiv.

---

<sup>1</sup> Employer # Employer and Employees

<sup>2</sup> The Retirement Fund Administrator may act as Custodian subject to satisfaction of relevant criteria

APPENDIĊI IX

# Bidliet għall-Introduzzjoni tal-Limitu tal-Pensjoni taż-Żewġ Terzi

IX

	<b>Rata Massima tal-Paga</b>	<b>Rata Massima tal-Pensjoni taż-Żewġ Terzi</b>
	<b>Lm fis-sena</b>	<b>Lm fil-ġimgħa</b>
20 ta' Jannar 1979	6,000	20.45,0
Jannar 1980	6,000	31.08,0
5 ta' Jannar 1981	6,300	57.70,0
Jannar 1982	6,300	70.50,0
1 ta' Jannar 1987	6,750	70.50,0
Jannar 1988	-	70.50,0
Jannar 1989	-	70.50,0
Jannar 1990	6,750	70.50,0
Jannar 1991	6,750	73.34,5
Jannar 1992	6,750	74.34,5
Jannar 1993	6,750	75.01,0
Jannar 1994	6,750	76.01,0
Jannar 1995	6,750	77.51,0
Jannar 1996	6,750	78.85,0
Jannar 1997	6,750	79.85,0
5 ta' April 1997	6,750	80.02,0
3 ta' Jannar 1998	6,750	81.02,0
2 ta' Jannar 1999	6,750	82.19,0
1 ta' Jannar 2000	6,750	82.86,0
6 ta' Jannar 2001	6,750	83.86,0
5 ta' Jannar 2002	6,750	84.86,0
4 ta' Jannar 2003	6,750	86.03,0
3 ta' Jannar 2004	6,750	86.53,0

Għejun: Ottubru 2004, Rapport *Ad hoc*, Dipartiment tas-Sigurtà Soċjali

NOTA: Mill-1994 ir-Rata Massima tal-Pensjoni taż-Żewġ Terzi żdiedet b'żewġ terzi ta' l-għotja ta' l-għoli tal-hajja.

APPENDIĊI X

Riforma tal-Pensjonijiet fi  
Stati Membri ta' l-UE magħżula

---





Il-Bank Dinji u l-Unjoni Ewropea rispettivament huma minn ta' quddiem fl-introduzzjoni ta' oqfsa istituzzjonali tal-pensjoni li għandhom il-mira li jiżguraw li l-pensjonijiet li pajjiżi se jrin jipprovdu fil-futur ikomplu jiżguraw li x-xjuħija mhijiex u ma ssirx sinonima ma' faqar.

Il-Kunsill Ewropew ta' Stokkolma f'Marzu ta' l-2001 stabbilixxa il-bażi għal metodu fil-miftuħ ta' kordinazzjoni dwar il-pensjonijiet - bil-proċess finalment mibdi mill-Kunsill Ewropew ta' Laeken f'Diċembru ta' l-2001 fuq il-bażi ta' numru stabbilit ta' miri komuni taħt tliet intestaturi msemija fis-sezzjoni preċedenti. Ġew sottomessi rapporti ta' strateġija nazzjonali minn Stati Membri lill-Kummissjoni f'Settembru ta' l-2002, li sussegwentement ġew analizzati mill-Kummissjoni.

Ir-rapport intitolat "Joint Report by the Commission and the Council on Adequate and Sustainable Pensions" (Rapport Kongunt mill-Kummissjoni u mill-Kunsill dwar Pensjonijiet Adekwati u Sostenibbli) maħruġ fl-10 ta' Marzu 2003 jiddikjara li l-ewwel valutazzjoni komprensiva tas-sistemi u tal-politika nazzjonali tal-pensjonijiet fuq livelli ta' l-UE turi li:

*"... l-Istati Membri huma interessati li jiżguraw l-adeqwatezza tas-sistemi tal-pensjonijiet. Fl-istess ħin, ħafna Stati Membri jiffaċċjaw żidiet kbar ħafna fl-ispiza fis-sistemi tagħhom tal-pensjonijiet taħt il-politika preżenti u għad iridu jjeħdu miżuri... Dawn iż-żidiet fl-ispiza jistgħu jdgħajfu s-sostenibbiltà tal-finanzi pubbliċi fuq tul ta' żmien. Madankollu, l-iżgurar tas-sostenibbiltà finanzjarja mhux importanti biss fih innifsu iżda hu prekundizzjoni neċessarja għall-provdiment adegwat ta' pensjonijiet fil-futur.*

*L-Istati Membri jgħarrfu l-interdipendenza bejn is-sostenibbiltà finanzjarja u l-adeqwatezza fil-kuntest ta' soċjetà li qed tixjieħ: is-sostenibbiltà finanzjarja ta' sistemi tal-pensjonijiet hija prekundizzjoni neċessarja għal provdiment adegwat ta' pensjonijiet fil-futur, waqt li l-iżgurar ta' adegwatezza huwa prekundizzjoni biex tinkiseb ir-riforma politika għar-riformi meħtieġa fis-sistemi tal-pensjonijiet".<sup>14</sup>*

Mhijiex l-intenzjoni ta' dan id-Dokument ta' Diskussjoni li jidhol b'mod estensiv f'analizi dettaljata tar-riformi fil-pensjonijiet barra minn Malta. Madankollu, sommarju qasir tax-xogħol li qed jitwettaq f'numru magħżul ta' Stati Membri ta' l-Unjoni Ewropea hu importanti għax juri b'mod kliniku l-medda ta' għażliet politiki li hemm disponibbli u l-miżuri adottati minn pajjiżi oħra. Dan jagħti bażi ta' paragun li miegħu jistgħu jitqiesu r-rakkomandazzjonijiet għal qafas ġdid istituzzjonali għall-pensjonijiet nazzjonali.

## 01. Il-Ġermanja<sup>15</sup>

L-iskema tal-pensjoni relatata mal-qliġġ generali (PAYG) tkopri madwar 82% tal-popolazzjoni li taħdem fil-Ġermanja (33 miljun). Ir-rata tal-kontribuzzjoni hi ta' 19.5% imħallsa ugwalment minn min iħaddem u l-impjegati. Il-kontribuzzjoni tħallas 63% ta' l-ispiza ta' l-iskema tal-pensjonijiet b'dak li jibqa' jiġi mħallas mill-estimi pubbliċi federali. L-iskemi ta' l-ewwel pilastru jlaħħqu 78% tad-dħul kollu ta' persuni li għandhom iżjed minn 65 sena. Hemm tendenza li l-provvedimenti dwar it-tieni pilastru jiġu organizzati fuq livell ta' kumpanniji fis-settur privat. Diversi mudelli ta' finanzjament huma possibbli, li jibdeu minn *books reserves* (finanzjament intern garantit minn assigurazzjoni obbligatorja kontra l-insolvenza) għal fondi estermi u assigurazzjonijiet fi gruppi. Il-provvediment individwali tat-tielet pilastru jilhaq 10% tad-dħul totali fix-xjuħija. Persuni anzjani li ma jkollhomx dħul biżżejjed huma intitolati għal benefiċċji skond il-mezzi.

L-isfida prinċipali fil-Ġermanja tidher li hija ż-żamma tas-sostenibbiltà finanzjarja meta wieħed iqis li l-perċentwali ta' nies anzjani dipendenti x'aktarx ser tirdoppja fl-għexieren ta' snin li ġejjin.

Fil-formula ġdida, iż-żidiet fil-kontribuzzjonijiet għall-assigurazzjoni tal-pensjoni tax-xjuħ u fil-kontribuzzjonijiet fl-iskemi volontarji tal-pensjonijiet ifffinanzjati mill-privat jiġu mnaqqsa mill-paga grossa li tikkostitwixxi l-paga pensjonabbli u l-bażi għall-kalkolu ta' l-indiċi ta' aġġustament. Is-sostenibbiltà finanzjarja tissaħħaħ ukoll bil-fatt li l-kalkolu tal-pensjonijiet

u l-aġġustament annwali tagħhom huma modifikati b'mod li titnaqqas ir-rata fiż-żieda ta' l-ispiża totali.

L-istrategija tal-Gvern biex jilqa' l-isfida finanzjarja hija bbażata fuq it-tkattir tax-xogħol u tal-produttività, fi kliem ieħor, li tissaħħaħ il-bażi kontributorja. Hemm skop fejn wieħed jista' jnaqqas ir-rata tal-qgħad u jżid il-parteippazzjoni ta' nisa u persuni anzjani fis-suq tax-xogħol. L-introduzzjonijiet ta' tnaqqis attwarju għal pensjonijiet bikrija x'aktarx tipproduci riżultati fis-snin li ġejjin.

Hekk kif jiżviluppa l-provdiment ta' pensjoni privata, isir dejjem aktar importanti li jiġi żgurat li l-individwi jkollhom informazzjoni biżżejjed biex ikunu jistgħu jagħmlu l-għażliet tajba, li l-provdiment ta' pensjonijiet tax-xogħol ikun aessibbli b'mod vast (prinipalment permezz ta' ftehim kollettivi) u li ma jeskludix ċerti gruppi ta' haddiema (prinipalment haddiema *part-time* u temporanji) u li ma jiskoraġġix il-mobilità fid-dinja tax-xogħol.

Is-sistema Ġermaniża tal-pensjoni giet adattata gradwalment mis-snin disgħin għall-isfidi tax-xjuħija demografika. Mira prinċipali tal-miżuri ta' l-1992, l-1997 u l-2000 kienet li tirriduci l-ħtieġa ta' zidiet oħra fir-rati tal-kontribuzzjoni, prinipalment billi jżid ir-rata tal-parteippazzjoni ta' persuni anzjani fid-dinja tax-xogħol u b'hekk effettivament tgħolli l-età ta l-irtirar. L-età statutorja ta' l-irtirar qiegħda tiżdied bħalissa għal 65 sena għat-tipi kollha tal-pensjonijiet hlief pensjonijiet ta' l-invalidità. L-irtirar kmieni hu possibbli biss fuq livelli mnaqqsa ta' pensjoni. Għalhekk, ġew ristretti l-kondizzjonijiet għall-irtirar kmieni u ġew introdotti incentivi finanzjarji biex wieħed jibqa' jaħdem.

L-aħħar riforma tejbet ukoll il-protezzjoni ta' persuni anzjani kontra r-riskju tal-faqar. Minkejja l-fatt li m'hemmx pensjoni minima garantita, l-għoti ta' għajjuna soċjali lil persuni anzjani m'għadhiex aktar sugġetta għal test tal-mezzi paragonati mad-dħul tat-tfal tagħhom (ukoll jekk għandhom riżorsi biżżejjed biex isostnu l-ġenituri tagħhom), l-anqas ma jitqies id-dħul tal-membri tal-familja hlief dak tas-sieħeb/sieħba. Biex wieħed jikkompensa għat-tnaqqis ippjanat fil-livelli ta' rimpjazzament taħt l-iskema statutorja, ingħata appoġġ kbir ħafna għall-iżvilupp tal-provdiment ta' pensjoni privata mhux biss fil-forma ta' tnaqqis mit-taxxa, iżda ukoll permezz ta' għotjiet diretti lil persuni ta' dħul aktar baxx u familji bit-tfal li ma setgħux jiksbu l-vantaġġi tat-tnaqqis fit-taxxa.

L-iżvilupp ta' pensjonijiet tax-xogħol, li tradizzjonalment kienu benefiċċji volontarji mogħtija minn min iħaddem, jissaħħu bl-għoti tad-dritt lill-impjegati li jitolbu li parti tad-dħul tagħhom tiġi konvertita f'kontribuzzjonijiet għall-pensjoni. Ġeneralment dawn il-kontribuzzjonijiet mhumiex sugġetti għat-taxxa fuq id-dħul, l-anqas, għal perjodu limitat, għal kontribuzzjonijiet tas-sigurtà soċjali. Id-drittijiet għal pensjoni bbażati fuq dawn il-kontribuzzjonijiet mill-impjegati huma immedjatament privileġġjati. Dan ikun ta' benefiċċju għall-persuni li jinterrompu l-karrieri tagħhom jew jibdlu x-xogħol u għandu jtejjeb il-benefiċċji ta' pensjonijiet tax-xogħol għan-nisa. Ir-riforma fil-pensjonijiet ta' l-2001 kienet ukoll immirata biex ittejjeb id-drittijiet tal-pensjoni għan-nisa. Minħabba fil-fatt li t-trobbija tat-tfal x'aktarx tfisser dħul—anqas (eż. permezz ta' xogħol *part-time* jew waqfiet fil-karriera), l-ammonti tal-pensjonijiet jinħadmu billi wieħed jassumi l-medja tal-qligħ matul l-ewwel tliet snin wara t-twelid ta' tarbija. Wara dan, u sa l-għaxar sena, jistgħu jsiru ħlasijiet biex jiżdied dak li jitħallas bħala pensjoni li jkun baxx minħabba f'xogħol *part-time*.

## 02. Franza<sup>16</sup>

Is-sistema Franċiża tal-pensjonijiet hija bbażata fuq l-iskemi obligatorji tal-PAYG, li jkopru 98% ta' l-ispiża totali dwar il-pensjoni u huma ffinanzjati mill-kontribuzzjonijiet tas-sigurtà soċjali u mit-taxxi. L-istruttura ta' l-iskemi tvarja skond is-settur ta' l-attività. L-iskemi tal-pensjoni għal impjegati fis-settur privat ikopru 63% ta' l-ispiża totali għall-pensjonijiet. Mal-iskema ġenerali bażika b'elementi qawwija ta' solidarjetà, hemm stabbilti skemi mandatorji supplementari ta' pensjonijiet permezz ta' ftehim kollettivi u ffinanzjati fuq bażi PAYG. Il-formula ta' benefiċċju ta' dawn l-iskemi supplementari hi bbażata fuq sistema ta' punti u tiżgura rabta mill-qrib bejn il-kontribuzzjonijiet u l-benefiċċji mħallsa. Jeżistu mekkaniżmi ta' ekwalizzazzjoni finanzjarja bejn dawn l-iskemi differenti.

Il-garanzija ta' livell minimu ta' riżorsi għal persuni anzjani u għall-familji li tagħhom jagħmlu parti hija pprovduta permezz ta' komplement, skond il-mezzi, għall-pensjoni li wieħed jirċievi minn skemi oħra. Ir-rwol estensiv ta' l-iskemi obligatorji tal-PAYG fis-sistema Franċiża ma tħallix wisq spazju għall-iżvilupp ta' skemi oħra tax-xogħol jew individwali li

madankollu jibbenefikaw minn inċentivi fiskali.

Fi Franza, minhabba fil-*baby boom* u l-fatt li ġiet kmieni, in-numru ta' nies ġodda li jirtiraw ser jiżdied aktar kmieni u aktar drammatikament minn fi Stati Membri oħra. L-żamma ta' sostenibbiltà finanzjarja minkejja ż-żieda mistennija ta' persuni anzjani dipendenti matul is-snin li ġejjin qed titqies bħala l-isfida prinċipali.

Hu stmat li ż-żjeda fl-età effettiva ta' meta wieħed joħroġ mis-suq tax-xogħol (mingħajr ma jiżdiedu d-drittijiet tal-pensjoni) ikollha impatt relattivament qawwi. Fil-preżent, r-rata ta' impjeg ta' haddiema anzjani għadha baxxa ħafna u l-età li fiha hu stmat li wieħed jispiċċa mix-xogħol, 58.1 sena, hija waħda mill-aktar baxxi fost il-pajjiżi ta' l-UE. Għalhekk, hemm ħafna skop biex jiżdied l-għadd ta' persuni anzjani li jaħdmu. Il-Gvern mhux bi ħsiebu jgħolli l-età minima legali għall-irtirar, li bħalissa hija ta' 60 sena, iżda minflok jimmira biex jintroduci inċentivi biex wieħed jipposponi t-tluq mis-suq tax-xogħol.

L-istrategija tal-Gvern biex ilaħħaq ma' l-isfida finanzjarja tiddependi ukoll fuq it-tkattir tax-xogħol fost gruppi oħra, biex tissaħħaħ il-baži kontributorja. Hemm skop li jitnaqqas il-qgħad u jiżdiedu r-rati ta' l-impjeg ta' żagħżagħ nisa. Prinċipju dejjem preżenti tar-riforma li ġejja għandu jkun is-salvagwardja ta' skemi obbligatorji ffinanzjati fuq baži tal-PAYG, li jitqiesu bħala kondizzjoni essenzjali għas-solidarjetà fi ħdan ġenerazzjoni u bejn ġenerazzjonijiet.

L-aġġustament tal-pensjoni huwa relatat ma' prezżijiet minflok ma' pagi, waqt li jhalli spazju għal xi aġġustament addizzjonali ieħor fuq il-baži ta' riżultati ekonomiċi favorevoli. Biex tiġi rafforzata l-karatteristika ta' assigurazzjoni tas-sistema, inħoloq "fond ta' solidarjetà" iffinanzjat mit-taxxi għall-għan tal-finanzjament ta' ċerti elementi ta' solidarjetà (*allowance* minima għax-xjuħija, benefiċċji mogħtija fuq baži ta' numru ta' tfal, perjodi ta' servizz militari, kontribuzzjonijiet tax-xjuħ għal min ma jaħdimx).

Inħoloq fond ta' riżerva tal-pensjoni fl-1999 bil-ħsieb li r-rati ta' kontribuzzjonijiet jiġu livellati meta jirtiraw is-segmenti ta' nies li twieldu matul il-*baby-boom*. Iżda l-attiv f'dan il-fond ta' riżerva fil-preżent jammonta għal inqas minn 1% tal-GDP u jkun diffiċli li jiżdied, għax l-anzjanità ser tkun bdiet diġà mill-2007 'il quddiem.

### 03. L-Irlanda<sup>17</sup>

L-ewwel pilastru jipprovdi ħlasijiet fuq rata waħda (*flat rate*) u huwa ffinanzjat permezz ta' kontribuzzjonijiet relatati mal-paga minn min iħaddem, mill-impjegati u minn persuni li jaħdmu għal rashom. Jithallsu supplementi għal dipendenti, għal dawk li jgħixu weħidhom u lill-pensjonanti li għandhom iżjed minn 80 sena. Bl-istess mod, pensjonijiet strutturati tal-għajjnuna soċjali jithallsu fuq baži ta' test tal-mezzi lil dawk li ma jkollhomx għadd ta' kontribuzzjonijiet ta' l-assigurazzjoni soċjali biżżejjed.

Il-pensjoni tax-xjuħ (ibbażata fuq l-assigurazzjoni) fil-preżent tħallas ammont li hu ekwivalenti għal madwar 31% tal-qligħ gross medju industrijali; il-pensjoni bbażata fuq test tal-mezzi tħallas ftit inqas. Ir-rati tal-ħlasijiet żdiedu b'mod sinjifikattiv fl-aħħar snin u l-Gvern intrabat li jipprovdi židiet reali kontinwi għar-rati bażiċi tal-pensjoni sa l-2007.

It-tieni pilastru jikkonsisti f'pensjonijiet tax-xogħol li normalment jingħataw mill-prinċipali individwali. It-tielet pilastru hu magħmul minn pensjonijiet individwali. L-Istat jiffacilita u jinkoraġġixxi pensjonijiet tat-tieni u tat-tielet pilastru permezz ta' trattamenti favorevoli ta' kontribuzzjonijiet u dħul mill-investiment rigward it-taxxa u permezz ta' sistemi regolatorji mmirati biex jissalvagwardjaw ħlasijiet tal-pensjoni.

Madwar 68% tal-membri ta' skemi tal-pensjoni tax-xogħol huma tat-tip ta' benefiċċju definit bil-bqija jkunu skemi ta' kontribuzzjoni definita. Is-šhubija fl-iskemi tat-tieni u tat-tielet pilastru qed tiżdied b'medja ta' 5% f'kull waħda mill-aħħar ħames snin hekk kif l-għadd ta' nies jaħdmu żdied b'mod mgħaġġel. Fil-preżent, ftit aktar minn 50% tal-haddiema għandhom kopertura ta' pensjoni supplementari.

L-anzjanità tippreżenta sfida għall-Irlanda ta' għall-inqas l-istess kobor bħal ma hi għal Stati Membri oħra; l-unika differenza hi li din l-isfida, rafforzata b'żieda fit-tul tal-ħajja, ser titfacċja aktar tard.

Is-sitwazzjoni relattiva tad-dħul ta' persuni anzjani tirrifletti, b'mod partikolari, il-fatt li l-Irlanda hija fil-preżent l-uniku Stat Membru li m'għandux xi forma ta' provdiment obbligatorju ta' pensjoni relatata mad-dħul għal maġġoranza

tal-ħaddiema. Barra minn dan, l-espansjoni tal-kopertura ta' pensjonijiet tax-xogħol - u l-impjeg f'dawk is-setturi li huma koperti sew - ser jieħu daqxejn żmien qabel ma jibda' jipproduċi l-impatt sħiħ fuq id-dħul mill-pensjonijiet.

Bħala mezz biex jippermetti li l-persuni jzommu livell ta' għixien xieraq u biex jikkontribwixxi għat-twessih tal-piż finanzjarju futur, il-kondizzjoni li tiżdied l-kopertura ta' pensjonijiet supplementari titqies bħala waħda kruċjali. Fil-preżent, skemi ta' pensjonijiet fuq ix-xogħol u privati jkopru 50% ta' l-impjegati u hemm rati ta' kopertura partikolarment baxxi f'ċerti setturi (eż "lukandi u ristoranti" u "negozji bejgħ bl-ingrossa u bl-imnut"). Il-Gvern qed jimmira li l-kopertura tiżdied għal 70% ta' l-impjegati.

Bħala riżultat ta' l-estensjoni progressiva ta' l-assigurazzjoni obligatorja bejn is-snin ta' nofs is-sebghinijiet u nofs id-disgħinijiet, 86% tal-pensjonijiet ser ikunu bbażati fuq assicurazzjoni soċjali sa l-2016. In-nuqqas ta' test tal-mezzi u l-fatt li dawn il-pensjonijiet kontributorji jithallsu b'rata oġhla—mill-pensjonijiet ta' għajna soċjali għandhom inaqqsu l-għadd ta' pensjonanti bi dħul baxx ħafna. Il-Gvern qed jimmira ukoll li l-kopertura tal-pensjoni supplementari tillhaq 70% tal-ħaddiema. Għal dan il-għan, il-Gvern ser jintroduċi kontijiet personali ta' riżervi għall-irtirar (PRSA) mill-2003 'il quddiem. Il-kontijiet tal-PSRA jkunu suġġetti għal limiti statutorji fuq imposti amministrattivi, u d-dħul tal-pensjoni jista' jinżamm mingħajr penali meta d-detentur ta' kont jibdel l-impjeg jew jieqaf jaħdem. Madankollu, il-partecipazzjoni f'PRSA tkun volontarja għal individwu, iżda min iħaddem ikun obligat jiffaċilita din l-iskema sakemm ma jkunux fis-seħħ diġà skemi ta' pensjonijiet tax-xogħol.

Element prinċipali ta' l-istrateġija Irlandiża huwa li jinbena fond ta' riżerva biex parzjalment jiġu ffinanzjati bil-quddiem il-pensjonijiet pubbliċi li jithallsu wara l-2025. Jinġibdu flus mill-attiv tal-Fond ta' Riżerva minn Ministri tal-Finanzi futuri mill-2025 għall-inqas sa l-2055.

## 04. Ir-Renju Unit<sup>18</sup>

L-ewwel pilastru tas-sistema tal-pensjonijiet tar-Renju Unit jikkonsisti f'pensjoni bażika b'rata xorta f'pensjoni addizzjonali relatata mal-qliġh, it-tieni pensjoni statali li tissostitwixxi l-iskema ta' qabel ta' pensjonijiet statali relatati mal-qliġh (SERPS, introdotta fl-1978). Dawn iż-żewġ saffi ta' l-ewwel pilastru huma ffinanzjati permezz ta' kontribuzzjonijiet tas-sigurtà nazzjonali relatati mal-qliġh. L-età pensjonabbli hi ta' 65 sena għall-irġiel u 60 sena għan-nisa. Teżisti leġislazzjoni l-età pensjonabbli statali issir 65 sena. Pensjoni *flat rate* sħiħa teħtieġ 44 sena ta' kontribuzzjonijiet tas-sigurtà nazzjonali għall-irġiel u 39 sena għan-nisa. Wieħed ma jistax jieħu l-pensjoni qabel dawn l-etajiet, iżda dawn jistgħu jiġu posposti għal benefiċċji oġhla aktar tard (7.5% għal kull sena ta' posponiment).

Karatteristika unika tas-sistema tal-pensjonijiet tar-Renju Unit hija l-possibbiltà li wieħed jikkontratta barra is-saff relatat mal-qliġh ta' l-ewwel pilastru ffinanzjat mill-PAYG. Dan jeħtieġ kopertura minn skema ta' pensjoni tax-xogħol jew personali li tipprovi benefiċċji ekwivalenti għal jew aħjar mill-komponent relatat mal-qliġh ta' l-iskema statutorja. Madwar 60% tal-ħaddiema qiegħdin fi skemi ta' kuntrattar barra bħal dawn u huma intitolati għal rifużjoni fil-kontribuzzjoni tas-sigurtà nazzjonali.

Hemm tendenza li skemi tal-pensjoni tax-xogħol jiġu stabbiliti minn prinċipal wieħed u ġeneralment huma tat-tip ta' benefiċċju definit, li jipprovdu pensjonijiet ibbażati fuq snin ta' servizz u paga finali. Madankollu hemm tendenza lejn skemi ta' kontribuzzjonijiet definiti. Madwar 44% tan-nies li jaħdmu kienu qed jikkontribwixxu għal skema tal-pensjoni tax-xogħol jew personali fl-2000/01 u 60% ta' familji b'pensjonanti kellhom dħul minn skema ta' pensjoni tax-xogħol u 71% kellhom dħul minn investiment (inklużi pensjonijiet personali).

Il-pensjonijiet personali ġew introdotti fl-1988 biex joffru t-tieni pensjoni lill-persuni li m'għandhomx aċċess għal skema tax-xogħol jew li jibdlu l-impjeg ta' spiss. 12% ta' l-impjegati u 44% tal-persuni li jaħdmu għal rashom qed jibnu pensjonijiet personali. Biex it-tieni pensjoni privata tkun aktar attraenti, ġew introdotti pensjonijiet *stakeholder* f'April ta' l-2001. Il-garanzija ta' dħul mhux kontributorju minimu tipprovi sostenn ibbażat fuq il-mezzi lil persuni li għandhom aktar minn 60 sena, skond id-dħul u l-kapital tagħhom. Bejn l-1979 u l-1996, id-dħul nett medju ta' familji bil-pensjoni żdied b'64% waqt li l-qliġh medju żdied b'36%; madankollu d-dħul ta' l-aktar ħamsin foqra żdied biss bi 30%.

Waqt li l-adeqwatezza żviluppat fi sfida kbira matul it-tmeninijiet u d-disgħinijiet, is-sostenibbiltà finanzjarja tidher li hi assigurata sew fil-futur. L-ispiza pubblika għall-pensjonijiet kienet 5.5% tal-GDP fl-2000 u huwa proġettat li tinżel għal 4.4% sa l-2050 mill-Kumitat tal-Politika Ekonomika. Dan juri zieda anqas fir-rati ta' persuni anzjani dipendenti minn dik fil-bqija ta' l-UE u, fuq kollox, l-indiċjar ta' pensjonijiet bażiċi ma' prezzijiet sabiex il-valur tagħhom, paragonat mal-qligħ, jonqos.

Fl-isfond ta' l-importanza tal-provvediment privat, id-diversità preżenti u l-komplessità ta' skemi ta' pensjonijiet privati jgħibu magħhom sfidi partikolari. L-individwi huma ffaċjati b'medda ta' għażliet meta jibdeu jaħdmu jew jibdli l-impjeg. In-numru kbir ta' skemi joħloq kwistjonijiet ta' l-importanza ta' kontroll strett. Ħafna skemi tal-pensjoni għandhom livelli sinjifikattivi ta' *equities*, li storikament ħallew rikavat għoli, iżda jintroduċu element ta' volatilità. Bosta skemi tal-pensjoni u assiguratari fuq il-ħajja jidhru li sofrew ħafna mix-xejra 'l isfel reċenti tas-swieq mondjali tal-boroż tal-kummerċ.

L-introduzzjoni tat-tieni pensjoni statali f'April ta' l-2002 tagħmilha possibbli li persuni li jkollhom qligħ baxx iżidu d-dhul mill-pensjonijiet. B'zieda ma' dan, l-individwi jiġu akkreditati drittijiet għat-tieni pensjoni għal perjodi li filhom ma jistgħux jaħdmu minħabba f'responsabbiltajiet ta' wens jew diżabilità. Mill-2002, ħaddiema li jaqilgħu pagi baxxi jew moderati li jidhru f'kuntratti fi skema tax-xogħol jirċievu zieda biex jiġi assigurat li huma ukoll jibbenefikaw mit-titjib li jirriżulta mit-tieni pensjoni statali.

Rigward l-impjeg ta' ħaddiema anzjani, hemm politika biex tħajjar persuni jaħdmu lil hinn mill-ħajja pensjonabbli. Il-persuni jistgħu jipposponu t-talba għall-pensjoni jew ukoll hjiġu lura mill-pensjonijiet meta jkunu talbu, u jieħdu zidiet.

## 05. L-Isvezja<sup>19</sup>

L-iskema ġdida ta' l-ewwel pilastru introdotta fl-1999 tikkonsisti fi skema relatata mal-qligħ (kontributorja) u skema ta' garanzija tal-pensjoni tax-xjuħ (mhux kontributorja). L-iskema relatata mad-dhul hija bbażata fuq kontribuzzjonijiet definiti u ffianzjata minn rata tal-kontribuzzjoni ta' qligħ pensjonabbli matul il-karriera kollha. Sittax-il punt percentwali tal-kontribuzzjoni jintużaw għall-finanzjament PAYG u huma akkumulati b'rata ta' imgħax stabbilita bħala kapital mhux fattwali tal-pensjoni (li jakkumula bejn wieħed u ieħor konformement mal-qligħ); 2.5 punti percentwali huma investiti f'fond jew f'fondi magħżula mill-membri ta' l-iskema (l-hekk imsejha skema *premium* tal-pensjoni). Is-sistema tal-pensjoni relatata mal-qligħ hija separata mill-estimi tal-Gvern u ffianzjata biss mill-kontribuzzjonijiet li jinżammu 18.5% kostantament. Il-kapital mhux fattwali tal-PAYG u l-kapital akkumulat taħt l-iskema *premium* tal-pensjoni jiġu konvertiti meta wieħed jirtira f'pensjoni li l-ammont tagħha jiddependi mit-tul ta' ħajja medja mistennija fl-età ta' l-irtirar.

Il-garanzija tal-pensjoni tax-xjuħ tipprovdi pensjoni minima għal persuni li għandhom aktar minn 65 sena wara 40 sena ta' residenza fl-Isvezja. Iżżid mad-dhul pensjonabbli mill-iskema tal-pensjoni statutorja relatata mal-qligħ għall-ammont garantit u hija ffianzjata bit-taxxi. Ser tiġi introdotta fl-2003 forma ġdida ta' sostenn skond il-mezzi għal persuni anzjani li mhumiex intitolati għal garanzija ta' pensjoni (l-aktar immigranti). Barra minn dan, *housing allowances* għal familji skond il-mezzi jikkontribwixxu b'mod sinjifikattiv għad-dhul ta' ħafna pensjonanti.

It-tieni pilastru jikkonsisti fi skemi kbar ta' pensjonijiet tax-xogħol ibbażati fuq ftehim kollettivi u li jkopru madwar 90% ta' l-impjegati. Tipikament il-kontribuzzjonijiet ivarjaw bejn 2 u 5% tal-paga. Tradizzjonalment dawn il-pensjonijiet kienu tat-tip ta' benefiċċju definit, iżda qed isiru aktar u aktar skemi ta' kontribuzzjoni definita. Fl-2000, il-pensjonijiet li tħallu minn dawn l-iskemi kienu jlaħħqu 17% tan-nefqa totali tal-pensjonijiet.

Kontribuzzjonijiet ta' skemi tat-tielet pilastru kkontribwew madwar 4% tan-nefqa totali tal-pensjonijiet fl-2000. Din l-assigurazzjoni volontarja individwali għal pensjoni titnaqqas mit-taxxa.

Iż-zieda proġettata fl-għadd ta' persuni anzjani dipendenti hi ħafna iżgħar fil-każ ta' l-Isvezja milli għall-UE kollha. Barra minn dan, id-disinn tas-sistema ġdida tal-pensjonijiet ser jillimita t-tkabbir futur tan-nefqa għall-pensjonijiet. L-ispiza għall-pensjonijiet tax-xjuħ taħt l-iskema pubblika hi mistennija tiżdied minn 9% tal-GDP fl-2000 għal 11.4% fl-2040, u tonqos minn hemm 'il quddiem. Din iż-zieda hija komparattivament żgħira u mhix mistennija tirrappreżenta sfida finanzjarja qawwiya.

Ir-rata ta' l-impjeg ta' ħaddiema anzjani hi l-ogħla fl-UE. L-irtirar kmieni mhuwiex problema kbira. Madankollu, l-għadd ta' ħaddiema anzjani li ma jmorrux għax-xogħol minħabba f'mard żdied fi snin reċenti, u b'hekk qajjem kwistjonijiet dwar l-ambjent tax-xogħol għal ħaddiema anzjani.

Billi l-garanzija tal-pensjoni hija marbuta ma' l-indiċi tal-prezzijiet biss, zieda reali fid-dħul ser iġġib magħha differenza dejjem tikber fid-dħul bejn ħaddiema li jaqilgħu l-paga u pensjonanti b'pensjonijiet relatati mal-qligħ 'il fuq mil-livell garantit, fuq naħa waħda, u pensjonanti li huma intitolati biss għall-garanzija tal-pensjoni fuq in-naħa l-oħra. Fl-aħħar mill-aħħar, dan jista' jwassal għal zieda fir-riskji ta' faqar relattiv, sakemm ma titnaqqas id-dipendenza fuq il-garanzija tal-pensjoni billi jżdied id-dħul minn pensjonijiet relatati mal-qligħ. In-nisa jistgħu jkunu partikolarment affettwati minn din l-evoluzzjoni minħabba fil-fatt li l-qligħ tagħhom x'aktarx ikun anqas minn dak ta' l-irġiel. Billi l-benefiċċji tas-superstiti qiegħdin jitnaqqsu, persuni bi dħul pensjonabbli individwali baxx ser ikunu partikolarment esposti għal tnaqqis drastiku fil-livelli ta' l-għixien tagħhom meta imut/tmut is-sieħeb/sieħba tagħhom. Madankollu, fil-preżent nisa anzjani għadhom intitolati għall-pensjonijiet tar-romol taħt regoli transitorji.

Ir-risposta għall-isfida ta' l-anzjanità u għal ċerti aspetti mhux ekwi ta' l-iskema ta' qabel ta' benefiċċji definiti (pensjonijiet ogħla lil persuni bi qligħ irregolari, iżda bl-istess sforz kontributorju) kienet l-iddisinjar komprensiv mill-ġdid tas-sistema tal-pensjonijiet fl-1999 li ser jiġi fis-seħħ kompletament fl-2003. L-iskema relatata mal-qligħ timmira għal newtralità attwarja. L-elementi ta' distribuzzjoni mill-ġdid jinkludu: krediti tal-pensjoni għal min ma jaħdimx jew għal ġenituri matul l-ewwel erba' snin ta' uliedhom u l-garanzija ta' pensjoni. Dawk il-mekkanizmi huma ffinanzjati mill-estimi generali.

L-isfida tas-sostenibbiltà finanzjarja hija indirizzata permezz ta' mekkanizmu awtomatiku ta' bilanċjar imdaħħal fl-iskema tal-pensjonijiet relatata mal-qligħ. Hu mfassal biex iżomm ir-rata tal-kontribuzzjoni kostantement għal 18.5% tal-qligħ u jopera permezz ta' aġġustament ta' l-indiċi applikat għall-kapital nazzjonali tal-pensjoni tal-parti tal-PAYG. Jekk il-baži tal-kontribuzzjonijiet tmur għall-agħar minħabba tnaqqis fil-produzzjoni ekonomika jew żviluppi demografii sfavorevoli, allura l-indiċi jiġi rivedut 'l isfel. Barra minn dan il-koversjoni tal-kapital nazzjonali tal-pensjonijiet tqis it-tul ta' ħajja mistennija fl-età ta' l-irtirar u, għalhekk, tinnewtralizza kawża maġġuri tan-nefqa ta' zidiet fil-pensjonijiet.

Il-possibbiltà li tiġi milqugħa l-isfida tas-sostenibbiltà finanzjarja ssir aktar faċli grazzi għall-fond kbir ta' sostenn li ġie stabbilit daqshekk kmieni daqs l-1960 biex jistabbilizza iċ-ċaqlieq fil-kors tal-kontribuzzjonijiet u tal-ħlasijiet tal-pensjoni. Dan il-fond ta' sostenn mistenni jikkontribwixxi għall-finanzjament fit-tul tas-sistema tal-pensjonijiet. L-attiv tiegħu kien jammonta għal 26% tal-GDP fl-2001.

Ir-riskji kollha finanzjarji taħt l-iskema ġdida tal-pensjonijiet relatata mal-qligħ (ħajja twila, baži kontributorja mnaqqsa) huma kollha ta' piż fuq il-benefijari. Madankollu s-sistema tipprovdi grad għoli ta' flessibilità, kemm f'termini ta' għażla ta' l-età ta' l-irtirar kif ukoll f'termini tal-possibbiltà li wieħed jgħaqqad d-dħul mix-xogħol ma' pensjoni sħiħa jew parzjali. In-newtralità attwarja tippermetti li individwi jippjanaw il-ħajja tagħhom tax-xogħol b'mod li jiksbu pensjoni adegwata u, għalhekk, toffri incentivi qawwija għall-partecipazzjoni fis-suq tax-xogħol ta' persuni anzjani (diġà l-ogħla fl-UE). Madankollu dan jeħtieġ li jinżammu l-livelli ta' postijiet tax-xogħol u kapacià li wieħed jaħdem. Fil-preżent, il-Gvern qed jipprova jindirizza l-problema ta' zieda fl-assenza mill-post tax-xogħol minħabba f'mard permezz ta' programm komprensiv immirat biex jippromwovi saħħa aħjar fil-ħajja tax-xogħol. Jekk numru kbir ta' persuni mhuwiex kapaci jaqla' pensjonijiet adekwati, ir-riskji finanzjarji jintefgħu fuq l-estimi generali (permezz tal-garanzija tal-pensjoni).

14 Pġ 8, Joint Report by the Commission and the Council on adequate and sustainable pensions, ECOFIN 76, SOC 115, 7165/03, 10 ta' Marzu 2003, Brussel

15 Pġni 120 - 124, ibid

16 Pġs 134 - 138, ibid

17 Pġni 139 - 142, ibid

18 Pġni 178 - 182, ibid

19 Pġni 174 - 176, ibid

APPENDIĊI XI

# Pajjiżi bi Skema tal-Pensjoni tat-Tieni Pilastru Mandatorja Finanzjata

---

XI



<b>Pajjiż</b>	<b>Sena ta' l-introduzzjoni</b>
Iċ-Ċili	1981
L-Isvizzera, l-Olanda	1985
L-Awstralja	1988
Id-Danimarka, il-Peru	1993
L-Argentina, il-Kolumbja	1994
L-Urugwaj	1996
Il-Bolivja, l-Ungerija, il-Kazakhstan, il-Messiku	1997
El Salvador, il-Polonja	1998
L-Isvezja	1999
Hong Kong	2000
Il-Latvja	2001
Ir-Repubblika Dominikana	2003

Għejjun: Tabella 7.2 – Pensions: Challenges and Choices, The First Report of the Pensions Commission, UK Pensions Commission



APPENDIĊI XII

# Etajiet statutorji ta' Rtirar fi Stati Membri ta' l-UE magħżula

---

# XII

	<b>Rtirar kmieni</b>	<b>Rtirar f'waqtu</b>
il-Belġju	Minn 60 sena (suġġett għal 28 sena ta' xogħol li għandhom jizdiedu għal 35 sa l-2005).	Irgjel: 65 Nisa: 62 (65 fl-2009).
id-Danimarka	L-ebda pensjoni kmieni taħt l-iskema pubblika ta' pensjoni tax-xjuħ. Pensjoni supplementari ATP): minn 65 sena (b'riduzzjoni attwarja).	Skema pubblika ta' pensjoni tax-xjuħ: 65 sena. Pensjoni supplementari (ATP): 67 sena.
il-Ġermanja	Taħt kondizzjonijiet stretti sa l-2011 minn 60 sena, soġġett għal 35 sena assigurati minn 63 sena bi tnaqqis attwarju ta' 0.3% fix-xahar. 63 sena (Diżabilità kbira).	65 sena (Diżabilità kbira: 63 sena).
il-Greċja (persuni assigurati wara l-1.1.1993)	Pensjoni sħiħa: minn 60 sena (xogħol iebes). Pensjoni mnaqqsa: minn 60 sena.	65 sena.
Spanja	Pensjoni mnaqqsa: minn 60 sena (persuni assigurati qabel l-1.1.1967). Minn 61 sena (persuni bi 30+ sena ta' kontribuzzjonijiet u persuni qiegħda mhux volontarjament)	65 sena.
Franza	L-ebda pensjoni kmieni.	60 sena.
l-Irlanda	L-ebda pensjoni kmieni.	Pensjoni ta' l-Irtirar: 65 sena. Pensjoni tax-xjuħ kontributorja: 66 sena.
l-Italja	Wara 37 sena ta' kontribuzzjonijiet jew fl-età ta' 57 sena u 35 sena ta' kontribuzzjonijiet (għall-impjegati fis-settur privat).	Sistema antika relatata mal-qligħ: Irgjel: 65 sena. Nisa: 60 sena. Sistema ġdida ta' kontribuzzjoni definita: Benefiċċji attwarji mill-età ta' 57 sena għall-irġiel u n-nisa.
l-Lussemburgu	60 sena (480 xahar ta' assigurazzjoni jew perjodi assimilati) 57 sena (480 xahar ta' assigurazzjoni).	65 sena.
l-Olanda	L-ebda pensjoni kmieni.	65 sena.
l-Awstrija	Irgjel: 61.5. Nisa: 56.5 (61.5 sa l-2029).	Irgjel: 65 sena. Nisa: 60 sena (65 sa l-2033).
il-Portugall	55 sena (b'pensjoni mnaqqsa wara 30 sena ta' kontribuzzjonijiet). 60 (bla xogħol). 55 (bla xogħol, b'pensjoni mnaqqsa). 55 (xogħol f'ambjent mhux tajjeb għas-saħħa f'ċerti professjonijiet).	65 sena.
il-Finlandja	60 sena.	65 sena.
l-Isvezja	Minn 61 sena b'riduzzjoni attwarja.	65 sena iżda dritt li jibqa' sa 67 sena.
ir-Renju Unit	L-ebda pensjoni kmieni.	Irgjel: 65. Nisa: 60 (65 sa l-2020).

Rtirar pospost	Akkumulazzjoni bil-qligħ
L-ebda pensjoni posposta.	Pensjoni mnaqqsa jekk il-qligħ annwali jeċċedi ċertu ammont li hu oġġla wara l-età ta' 65 sena.
Skema pubblika ta' pensjoni tax-xjuħ: L-ebda posponiment mhux possibbli. Pensjoni supplementari (ATP): sa tliet snin.	Tnaqqis gradwali lil hinn minn EUR 30 000 fis-sena.
L-ebda limitu massimu; zieda attwarja tad-dħul ta' 0.5% fix-xahar.	Iva wara 65 sena. Pensjonijiet imnaqqsa jekk il-qligħ annwali jeċċedi ċertu ammont sa' l-età ta' 65 sena.
L-ebda pensjoni posposta.	Pensjoni mnaqqsa.
L-ebda limitu massimu.	Il-pensjoni sospiza fil-każ ta' attività bi qligħ. L-għaqda bejn pensjoni parzjali u xogħol <i>part-time</i> hi possibbli mill-età ta' 60 sena. Persuni 'il fuq mill-età ta' 65 sena jistgħu jgħaqqdu dħul minn pensjoni ma' dak minn xogħol.
L-ebda limitu massimu.	Soġġetta għal kondizzjoni. L-ebda pensjoni jekk impjeg ma' l-aħħar prinipal.
L-ebda pensjoni posposta.	Iva wara l-età ta' 66 sena.
L-ebda limitu massimu.	Possibbli wara 40 sena ta' kontribuzzjoni jew meta tintlaħaq l-età <i>standard</i> ta' l-irtirar. Mod ieħor mhux possibbli (ħlief għal persuni li jaħdmu għal rashom b'pensjoni mnaqqsa).
Sa l-età ta' 65 sena.	Iva għall-pensjoni tax-xjuħ normali. Irtirar kmieni: qligħ sa 1/3 tal-paga minima.
L-ebda pensjoni posposta.	Iva.
Possibilità illimitata.	Rtirar standard: Iva. Rtirar kmieni Pensjoni tieqaf jekk il-qligħ fix-xahar jeċċedi EUR 302.
Possibbli sal-massimu ta' ħames snin.	Iva.
L-ebda limitu massimu ta' età	Iva.
L-ebda limitu massimu ta' età	Iva.
Massimu ta' ħames snin.	Iva.
Posponiment illimitat mill-2010.	Iva.

