

## KAPITOLU 03

## L-Isfidi

## 03

**Janalizza l-Isfidi li għandhom jiġu ffaċċjati:**

- 01. Popolazzjoni li tixjieħ.**
- 02. Rati ta' Twelid.**
- 03. Prospetti ta' Ħajja.**
- 04. Parteċipazzjoni fix-Xogħol.**
- 05. Bidliet fir-Rwoli tan-Nisa u ta' l-Irġiel.**
- 06. Prestazzjoni Ekonomika u Ġenerazzjoni ta' Ġid.**
- 07. Adegwatezza.**
- 08. Sostenibbiltà Finanzjarja.**
- 09. Edukazzjoni u Tagħlim tul il-ħajja.**
- 10. Tfaddil.**



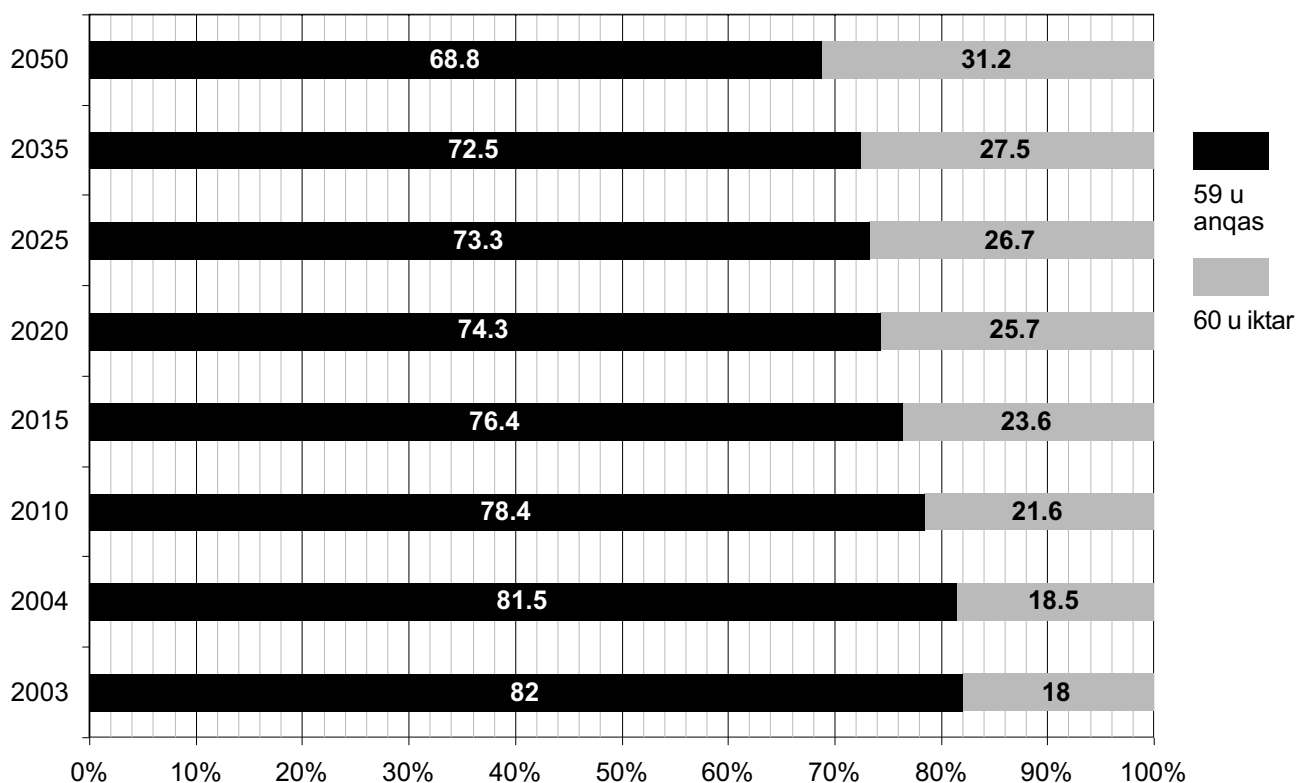


### 03.1 Popolazzjoni li tixjieħ<sup>47</sup>

Skond l-Uffiċċju Nazzjonali ta' l-Istatistika, il-popolazzjoni ta' Malta fl-2004 hi ta' bejn wieħed u ieħor 389,000. Din hi mistennija tilhaq il-quċċata fl-2015 meta tilhaq in-numru ta' 394,600 persuna. Sussegwentement, il-popolazzjoni mistennija tinżel għal bejn wieħed u ieħor il-livell preżenti fl-2025 u imbagħad tonqos f'daqqa għal 369,900 u 333,800 fl-2035 u fl-2050 rispettivament. Dan it-tnaqqis sostanzjali fil-popolazzjoni ta' Malta fl-2035 u fl-2050 jikkostitwixxi tnaqqis fil-popolazzjoni ta' 5.2% u 14.3% rispettivament, meta paragonat ma' dik ta' l-2004.

Il-bidliet li se tgħaddi minnhom l-popolazzjoni ta' Malta fl-istruttura demografika huma aggravati bil-fatt li l-popolazzjoni sejra tixjieħ iżjed waqt li tkun qed tonqos. Kif muri fil-Grafika 02 ta' hawn taħt il-persuni li għandhom aktar minn 60 sena fl-2003 huma 18% tal-popolazzjoni. Is-segment ta' persuni li għandhom 60 sena jew aktar fi proporzjon paragonata mal-popolazzjoni se jżied b'mod stabbli tul il-perjodu proġettat biex jilhaq 21.6% fl-2010 (żieda ta' 20% fuq il-figura ta' l-2003), 25.7% fl-2020 (żidiet ta' 42.7% u 17.6% fuq il-figuri ta' l-2003 u l-2010 rispettivament) għal 31.2% fl-2050 (żidiet ta' 73%, 44.4% u 21.4% fuq il-figuri ta' l-2003, l-2010, u l-2020 rispettivament).

**Grafika 02: Struttura Proġettata Demografika tal-Popolazzjoni Maltija sa l-2050**



Ir-rapport tal-Bank Dinji jiddikjara li jekk wieħed jassumi li l-popolazzjoni ta' età li taħdem hi daww kollha li għandhom iżjed minn 15-il sena u nies irtirati, għandu jkun hemm 3.9 haddiema għal kull persuna li tirtira. Fil-quċċata demografika, madankollu, l-Bank Dinji jivvaluta li mhux se ikun hemm aktar minn 1.3 haddiem għal kull persuna li tirtira - bl-impatt konsegwenzjali fuq is-sistema attwali tal-pensjonijiet ikun ferm aktar drastiku:

*"Fil-futur, il-projezzjonijiet jissuġġerixxu li jkun hemm 1.0 haddiem għal kull 2/3 pensjonant. Id-differenza fil-figuri demografici tigi mill-fatt li r-rati ta' partecipazzjoni fil-forza tax-xogħol ta' daww li għandhom inqas minn 25 sena u definittivament taħt l-20 sena se ikunu baxxi ħafna fil-futur, u b'hekk jillimitaw aktar u aktar l-għadd ta' haddiema disponibbli biex ikunu ta' sostenn għall-istess ammont ta' pensjonanti xjuħ".<sup>48</sup>*

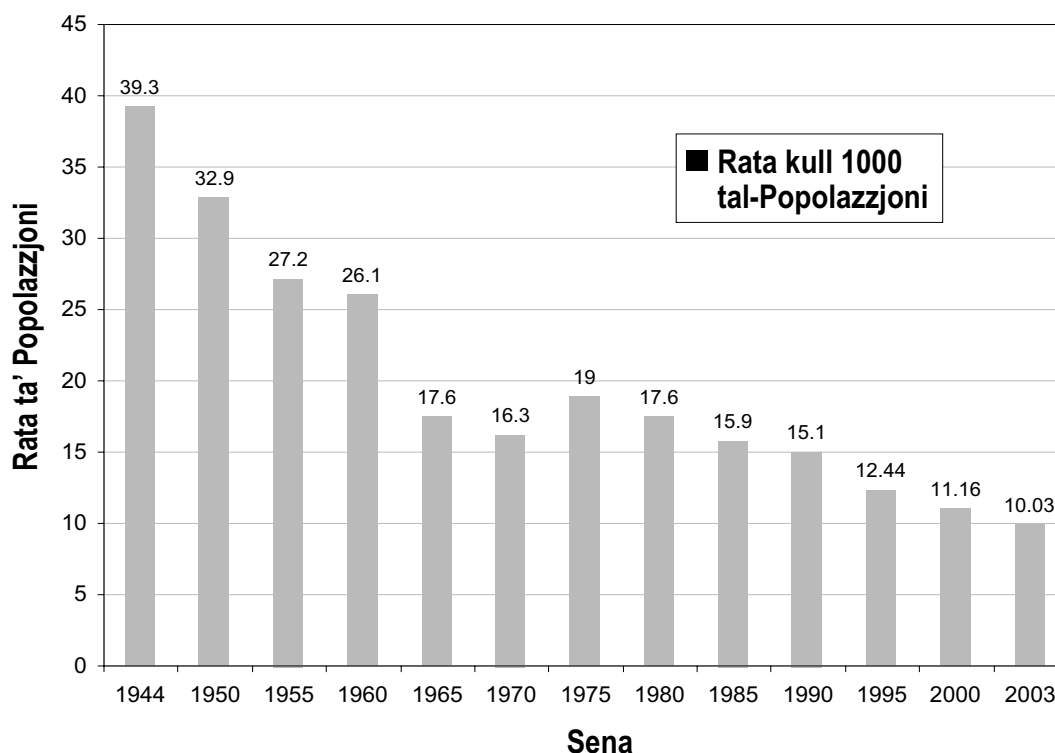
## 03.2 Ir-Rati tat-Twelid<sup>49</sup>

Il-kwistjoni tal-fertilità trid titqiegħed bejn il-kwistjoni ta' popolazzjoni li tixjieħ u n-numru ta' nies li jistgħu jaħdmu. L-istess bħax-xejriet fil-bqija tal-Ewropa, fejn ir-rati tal-fertilità naqsu drastikament minn wieħed u ieħor 2.5 fl-1955 għal 1.5 fl-2000<sup>50</sup>, Malta ukoll għaddiet minn tnaqqis kbir fir-rati tal-fertilità bejn il-perjodu ta' eżatt wara l-gwerra u illum.

Il-quċċata ntlahqet fl-1947 bit-twelid ta' trabi ħajjin jilħaq 11,612 - minkejja li f'termini ta' rata ta' twelid fiha nnifisha (jiġifieri n-numru ta' twelid ta' trabi ħajjin għal kull 1,000 persuna tal-popolazzjoni) il-quċċata ntlahqet fl-1944 bi 39.3. Sa l-1960 it-twelid ta' trabi ħajjin u r-rata ta' twelid fiha nnifisha niżlu għal 8,565 u 26.1 rispettivament. Sa l-1970 dawn reġgħu niżlu għal 5,314 u 16.3 rispettivament. Żieda marġinali ġiet irreġistrata fl-1980 meta t-twelid ta' trabi ħajjin u r-rata ta' twelid fiha nnifisha żdiedu għal 5,602 u 17.2 rispettivament.

Sa l-1990 din ix-xejra possittiva inqalbet bit-twelid ta' trabi ħajjin u r-rata ta' twelid fiha nnifisha jinżlu għal 5,368 u 15.1 rispettivament. Sa l-2000 dan reġa' mar għall-agħar għal 4,255 u 11.16 rispettivament. Fl-2003 it-twelid ta' trabi ħajjin u r-rata ta' twelid fiha nnifisha kienu 3,902 u 10.03 rispettivament.

### Grafika 03: Twelid ta' Trabi Ħajjin bejn l-1944 u l-2003



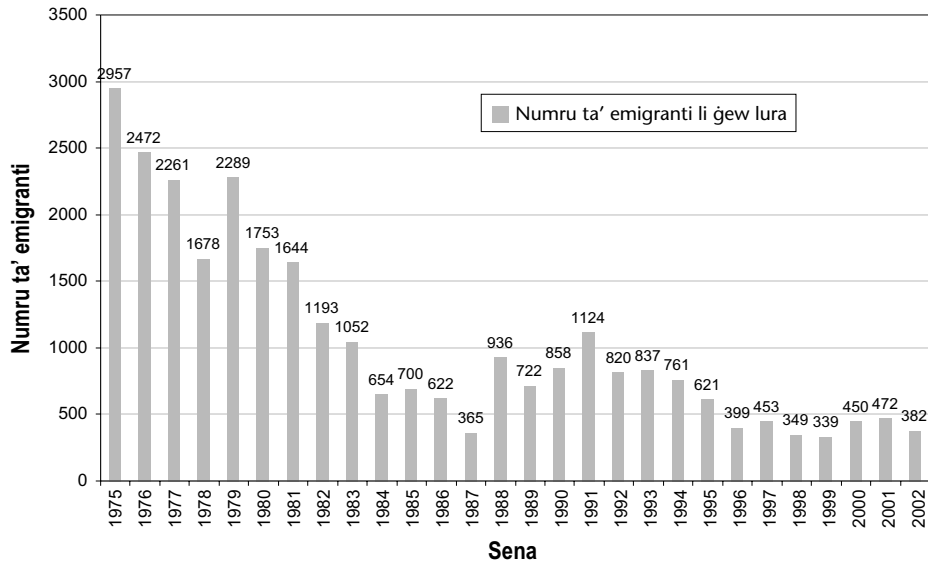
F'termini ta' rati futuri ta' twelid, l-projezzjonijiet juru li s-segment ta' l-etajiet bejn 0 u 4 li jilħaq 5.1% tal-popolazzjoni ta' Malta fl-2004 se jiżdied marġinalment għal 5.5% sa l-2015. Dan is-segment, madankollu, se jonqos drastikament għal 4.3% sa l-2035<sup>51</sup> b'żieda żgħira għal 4.5% fl-2050 - tnaqqis ta' 0.8% u 0.6% rispettivament fuq il-figura ta' l-2004.<sup>51</sup>

Il-bidla fir-rati tat-twelid tikkontribwixxi direttament għal bidliet fil-piramida ta' l-etajiet - li imbagħad għandha impatt dirett fuq is-sostenibbiltà preżenti tas-sistema tal-pensjonijiet għaliex in-nies jgħixu aktar waqt li l-għadd ta' haddiema godda jonqos minħabba fil-fatt li il-baži tar-riżorsi umani tkun dejjem tickien.

It-tnaqqis fir-rata tal-fertilità tqajjem il-mistoqsija jekk it-tnaqqis fil-popolazzjoni jistax jittaffa b'żieda fl-emigranti li jiġu lura Malta u l-għoti ta' liċenzi tax-xogħol lil persuni li mhumiex ċittadini ta' Malta rispettivament.

Il-Grafika 04 ta' hawn taħt turi n-numru ta' emigranti li ġew lura Malta mill-1975. In-numru ta' emigranti li ġew lura beda jonqos mill-1980 'il quddiem; naqas minn 2,289 fl-1979 għal 382 fl-2002.

**Grafika 04: Emigranti li ġew lura Malta mill-1975 u 2003**

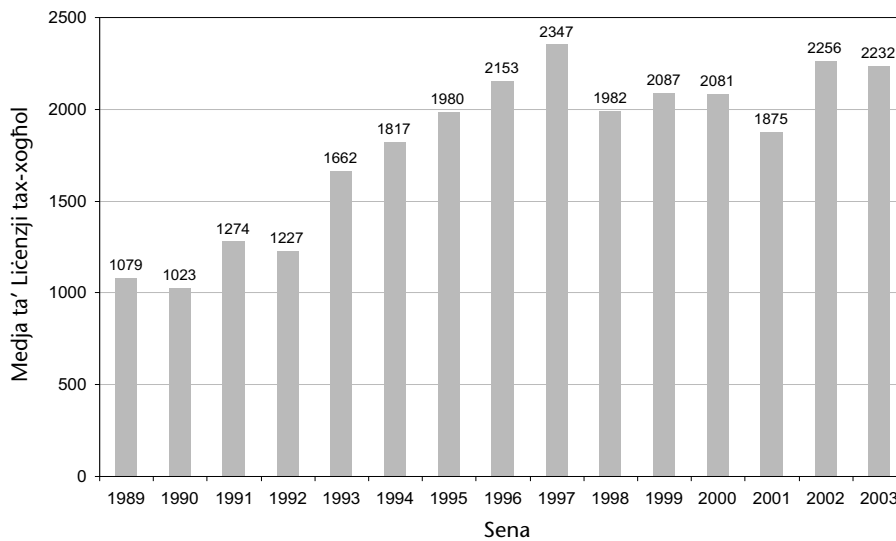


\* **Nota:** Statistiċi mill-Uffiċju Nazzjonali ta' l-Istatistika

It-tnaqqis fin-numru ta' emigranti li ġew lura jista' jispjega ruħu għall-fatt li l-massa kbira ta' emigranti li kien hemm fil-perjodu ta' wara l-gwerra naqset konsiderevolment fis-sinjura ta' wara u b'hekk affettwat l-ammont ta' emigranti ta' l-ewwel ġenerazzjoni li ġew lura Malta.

Il-Grafika 05 turi n-numru ta' liċenzi tax-xogħol maħruġin lil persuni li mhumiex ċittadini Maltin mill-1989. Waqt li dawn żdiedu b'mod stabbli bejn l-1989 u l-1997, sussegwentement in-numru ta' liċenzi maħruġa stabbilixxa ruħu.

**Grafika 05: Liċenzi tax-Xogħol għal persuni li mhumiex ċittadini Maltin**



\* **Nota:** Statistiċi medji kif kienu fl-aħħar ta' kull sena mid-Dipartiment tas-Citizenship and Expatriate Affairs

Hu kmieni wisq biex wieħed jivvaluta jekk in-numru ta' haddiema jiżdiedx bħala konsegwenza diretta tal-prinċipju tal-libertà tal-moviment li jiġi mill-adeżjoni ta' Malta ma' l-Unjoni Ewropea. Barra minn dan, kwistjoni li se teħtieġ konsiderazzjoni ta' politika fi żmien relattivament qasir hija l-impatt li n-numru dejjem jiżdied ta' individwi li jingħatalhom status ta' rifuġjati se ikollu fuq is-suq tax-xogħol.

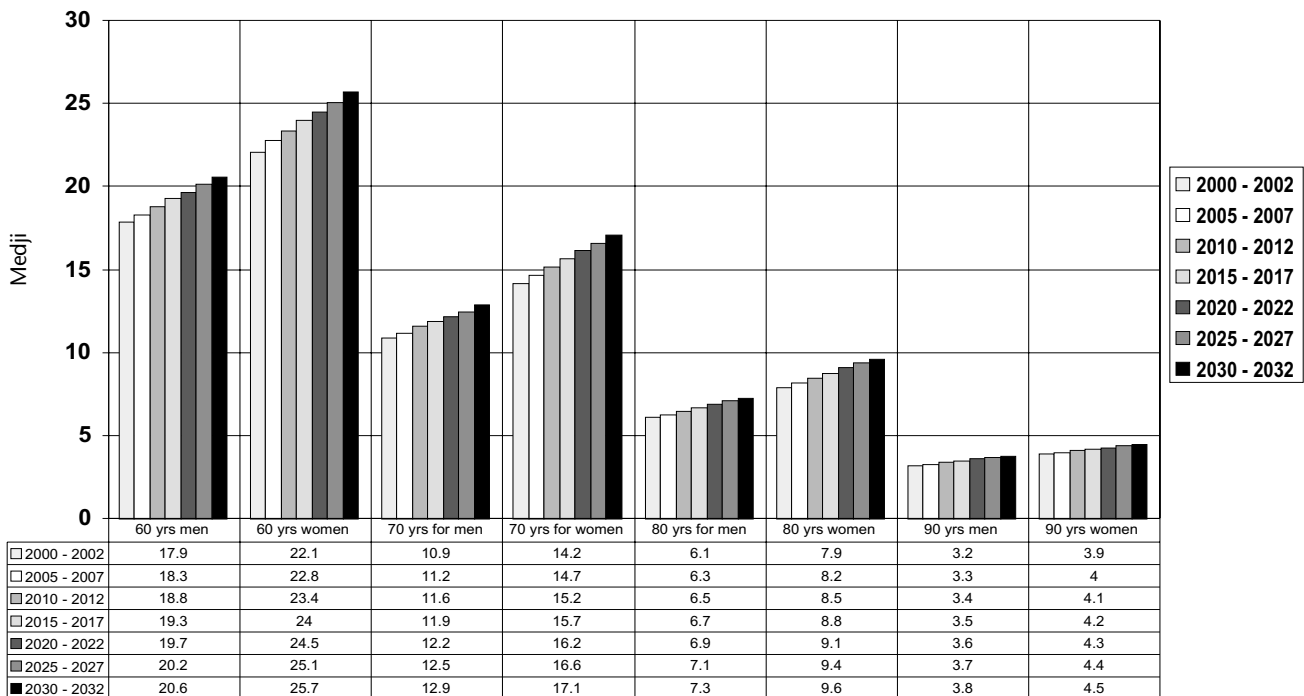
### 03.3 Prospetti ta' Ħajja<sup>52</sup>

L-istruttura demografika msemmija qabel hi affettwata ukoll bil-prospetti ta' ħajja twila ta' min għadu jitwieled u ta' persuni anzjani. Il-prospetti tal-ħajja tas-subien mat-twelid żdiedu minn 55.7 fl-1948 għal 73.8 fl-2000-2002. Din hi mistennija li tizdied għal 75.9 sa l-2015-2017 u 77.8 sa l-2030-2032. Fil-kaz tal-bniet, il-prospetti ta' ħajja mat-twelid żdiedu minn 57.7 fl-1948 għal 79.5 fl-2000-2002 u huma mistennija li jilħqu 81.9 u 84.0 fl-2015-2017 u fl-2030-2032 rispettivament.

Il-prospetti ta' ħajja ta' rġiel ta' l-etajiet oġhla minn 60 u 70 sena laħqu 17.9 u 10.9 rispettivament fl-2000-2002. Fl-1948, il-prospetti ta' ħajja ta' l-etajiet ta' 55 sena u 65 sena u oġhla kienu ta' 19.0 u 21.0 rispettivament. Il-prospetti ta' ħajja ta' rġiel ta' l-etajiet oġhla minn 60 u 70 sena huma mistennija li jilħqu 19.3 u 11.9 rispettivament fl-2015-2017, u 20.6 u 12.9 rispettivament fl-2030-2032.

Rigward in-nisa ta' etajiet oġhla minn 60 u 70 sena, il-prospetti ta' ħajja laħqu 22.1 u 14.2 rispettivament fl-2000-2002. Fl-1948 il-prospetti ta' ħajja ta' etajiet ta' 55 sena u ta' 65 sena u oġhla kienu ta' 19.9 u 22.2 rispettivament. Il-prospetti ta' ħajja tan-nisa ta' l-etajiet oġhla minn 60 u 70 sena mistennija li jilħqu 24.0 u 15.7 rispettivament fl-2015-2017, u 25.7 u 17.1 rispettivament fl-2030-2032.

**Grafika 06: Proġettazzjonijiet ta' Prospetti tal-ħajja għal Persuni li għandhom 60 sena u iżjed**



Snin għall-irġiel u n-nisa

### 03.4 Parteċipazzjoni fix-Xogħol

Il-parteċipazzjoni fix-xogħol f'Malta laħqet 53.7% fl-2003, li hi wisq taħt il-mira ta' l-UE ta' 70% għall-2005. Il-parteċipazzjoni tan-nisa hi ta' 33.7%.<sup>53</sup> Id-distribuzzjoni ta' l-età tas-segment ta' l-etajiet mill-55 sa l-64 fi proporzjon għan-numru totali ta' persuni li jaħdmu hi ta' 9.3%. Il-parteċipazzjoni ta' persuni li rtiraw 'il fuq mill-età ta' 65 sena hi ta' 0.9%.<sup>54</sup> Kull wieħed minn dawn is-segmenti ta' xogħol huwa baxx ħafna.

Jidher ċar li s-suq tax-xogħol mhux jinkoraġġixxi l-ħaddiema nisa biex iżommu l-impjieg tagħhom wara t-twelid ta' uliedhom, l-anqas li jmorru lura għax-xogħol. L-istess jirriżulta f'termini ta' inċentivi għal persuni aktar anzjani biex ma jieqfux mix-xogħol qabel il-waqt biex jinkoraġġihom jibqgħu jaħdmu wara l-età statutorja ta' rtirar.

Il-kundizzjonijiet preżenti kontributorji ta' pensjonijiet relatati ma' qligħ m'humix ta' inċentiva għall-ebda grupp biex dan jibqa' fis-suq tax-xogħol. Dan jirrestringi t-tkabbir tal-bażi kontributorja propju meta zieda fil-parteċipazzjoni hi meħtieġa biex tagħmel tajjeb għat-tnaqqis fin-numru ta' nies jaħdmu.

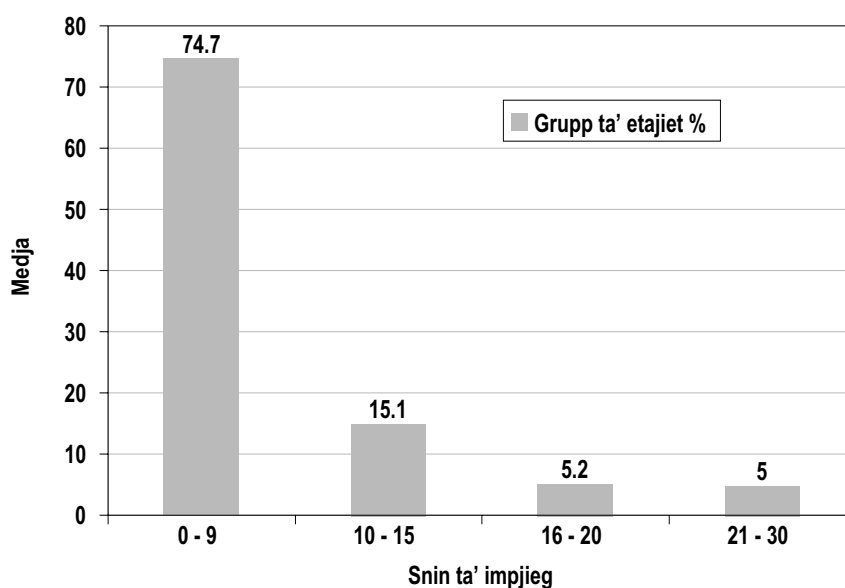
### 03.5 Bidliet fir-Rwoli tan-Nisa u ta' l-Irġiel

Is-sistema preżenti tal-pensjonijiet hija mfassla fuq il-mudell tradizzjonali tal-familja fejn ir-raġel jaqla' l-għixien tal-familja u l-mara tieħu ħsieb id-dar fuq bażi *full time* u tiddependi fuq żewġha għas-sostenn finanzjarju. Dan iwassal għall-effett li fost koppji rtirati, il-mara tiddependi fuq żewġha għal benefiċċju tal-pensjoni.

Proporzjon konsiderevoli ta' ħaddiema nisa joħorġu mis-suq tax-xogħol f'età żgħira. Waqt li r-rati ta' impjieg għall-irġiel u nisa hu l-istess sa l-età ta' 25 sena, dawn ir-rati huma differenti ħafna fil-grupp ta' minn 25 sa 34 sena. F'Diċembru ta' l-2003, ir-rati fl-aħħar grupp kienu 89.3% għall-irġiel u 53.3% għan-nisa.

Barra minn dan, 74.7% biss tan-nisa ikunu fis-suq tax-xogħol sad-disa' sena ta' l-impjieg. Hu pertinenti li wieħed jenfasizza li sa bejn l-għaxar u l-ħmistax-il sena ta' l-impjieg, il-15.1% biss tan-nisa jibqa' jaħdem<sup>55</sup>. Dan hu muri fil-grafika ta' hawn taħt.

**Grafika 07: Nisa li jibqgħu jaħdmu skond Snin ta' Impjieg**



Wieħed għandu jinnota li l-età medja ta' meta n-nisa jieqfu jaħdmu hi ta' 26 sena waqt li l-età medja tagħhom ta' rtirar hi ta' 56.5 sena<sup>56</sup>.

Għalhekk jingħad li n-nisa jfossu li l-kontribuzzjonijiet tagħhom huma moħlija - li hu relatat sewwa mal-partecipazzjoni tagħhom fl-ekonomija informali. Dan hu aggravat bil-fatt li l-kontribuzzjoni minima tas-sigurtà nazzjonali li għandha tithallas hi ta' 10% tal-paga minima; għalhekk in-nisa li jaħdmu *part time* ukoll jiffaċċjaw disincentiv biex jaħdmu fis-settur formali ladarba din il-kontribuzzjoni hija relattivament għolja meta komparata mal-qliġ tagħhom. Għalhekk jista' jingħad ukoll li ħafna min-nisa miżżewġa ma jqisux is-sistema relatata mal-qliġ bħala relevanti għalihom u jagħzlu li jiddependu fuq il-pensjoni tal-konjuġi, jew fuq il-pensjoni tas-superstiti wara l-mewt ta' żwieġhom.

### 03.6 Prestazzjoni Ekonomika u Ġid

L-ekonomija ta' Malta iffunzjonat bi żvilupp medju tal-GDP bil-prezzijiet preżenti fis-suq ta' 5.8% (3.1% bil-prezzijiet ta' l-1995) bejn l-1995 u l-2003; bl-iżvilupp għas-snin li għaddew 2001, 2002 u 2003 ikun 4.6%, 3.4% u 1.6% (-1.1%, 2.3%, -1.7% bi prezzijiet ta' l-1995) rispettivament.<sup>57</sup>

Sistema tal-pensjonijiet li hi adegwata u sostenibbli tiddependi ħafna fuq il-prestazzjoni ekonomika tan-nazzjon u l-ġid iġġenerat. Ekonomija dgħajfa dejjem se tissara biex tilqa' l-ħtiġiet ta' struttura tal-pensjonijiet irrISPETTIVAMENT mill-mekkanizmi li jinholqu biex dik l-istruttura tkun sostenibbli sal-limitu possibbli.

Madankollu, l-assigurazzjoni ta' żvilupp ekonomiku u ġid tiddependi ħafna fuq il-politika makro u fiskali adottata mill-Gvern biex jagħmlu possibbli u jiffaċilitaw il-ġenerazzjoni tal-ġid. Għalhekk, id-disinn ta' sistema tal-pensjonijiet sostenibbli u adegwata ma tistax ma tkunx marbuta mad-disinn tal-politika makro u fiskali mmirata biex tinkoraġġixxi l-iżvilupp ekonomiku.

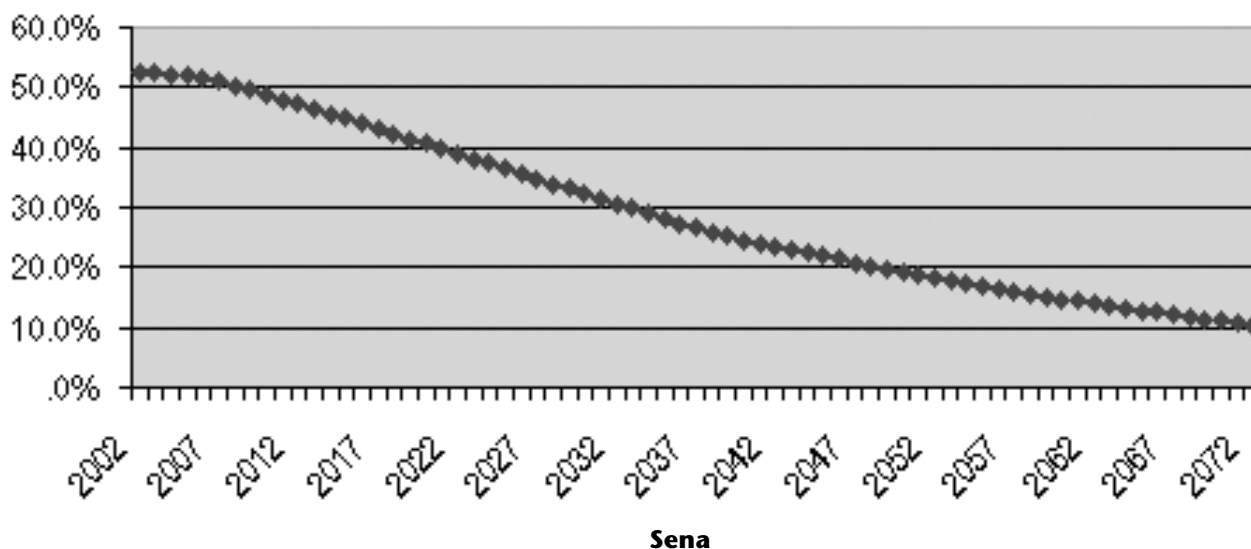
F'dan ir-rigward, dan ir-Rapport isostni li l-Gvern għandu jikkomplementa l-introduzzjoni tar-rakkomandazzjonijiet proposti f'dan ir-Rapport b'politika makro u fiskali innovattiva u kreattiva biex jinkiseb żvilupp ekonomiku qawwi u konsistenti. Wieħed għandu jenfasizza li dan l-aspett qed jiġi diskuss fl-MCESD biex jinkiseb qbil fost l-Imsieħba Soċjali u l-Gvern dwar il-miżuri li għandhom jiġu adottati f'dan ir-rigward.

### 03.7 Adegwatezza

Il-pensjoni medja relattivament għall-paga medja hija influwenzata ħafna bil-livell massimu tal-kontribuzzjonijiet u benefiċċji. Dan il-livell, kif muri aktar qabel, huwa 33% oġġla mill-paga medja, u hu miżjud kull sena bl-aġġustament tal-COLA li hu bejn wieħed u ieħor 80% ta' l-inflazzjoni annwali.

Fis-simulazzjonijiet PROST tiegħu, il-Bank Dinji wasal għall-konklużjoni li l-pensjoni medja relatata mal-paga medja se tonqos konsiderevolment sa l-2072. Dan hu muri fil-Grafika 08 ta' hawn taħt.

#### Grafika 08: Simulazzjoni PROST dwar il-Pensjoni Medja relattivament għall-Paga Medja; Bank Dinji: Marzu 2004



Nota: Għejjun Figura 2, *The Maltese Pensions System: An Analysis of the Current System and Options for Reform*, World Bank, March 2004

Il-Bank Dinji jiddikjara li:

*“Sa l-aħħar tal-perjodu bi żvilupp pożittiv reali tal-paga, il-livell massimu għad-dħul soġġett għall-kontribuzzjonijiet ser jispicċa li jkun 19% tal-paga medja. Ladarba l-pensjoni tiddependi fuq qligħ assigurabbli, l-pensjonijiet ikunu, l-iżjed, 2/3 ta' 19% tal-paga medja, li hu kważi 12% tal-paga medja. Waqt li l-adeqwatezza ma teħtieġx li benefiċċju jkun ugwali għal 100% tal-paga medja, pensjonijiet, li huma 12% biss tal-paga medja, m'humiex b'mod ġenerali meqjusa bħala adegwati u jistgħu ma josservawx il-kriterju ta' taffija tal-faqar. Barra minn dan, waqt li l-pensjonijiet matul l-irtirar huma indiċjati ma' żidiet fil-pagi ta' impjegati pubbliċi f'ċerti gradi, il-pensjonijiet huma ukoll marbuta b'massimu, li jikber ukoll mal-COLA. Fl-aħħar kulhadd se jkun qed jirċievi l-pensjoni massima.<sup>58</sup>*

### 03.8 Sostenibilità Finanzjarja

It-Tabella 01 ta' hawn taħt turi il-welfare gap bejn l-1998 u l-2003<sup>59</sup>. Dan naqas bejn l-1998 sa l-2001 bi Lm8,829,591. Madankollu żdied fl-2002 paragonat mal-bilanċ ta' l-2001 b'Lm5,529,682. Fl-2003 dan żdied meta paragonat mal-bilanċ ta' l-2002 b'Lm6,348,711; żieda ta' Lm3,048,802 fuq il-bilanċ ta' l-1998 (żieda ta' 4.9%).

**Tabella 01: Il-Welfare Gap 1998 - 2003**

DHUL	1998	1999	2000	2001	2002	2003 <sup>60</sup>
Kontribuzzjonijiet tal-Klassi I						
(xi) Impjegati	36,808,000	40,581,000	47,479,945	53,609,680	54,157,849	125,644,558*
(xii) Min iħaddem	44,188,000	45,089,000	47,479,945	53,609,945	54,157,829	
(xiii) Oħrajn	62,000	61,000	143,749	48,421	85,292	
Kontribuzzjonijiet tal-Klassi II						
Persuni li jaħdem għal rashom	9,400,000	10,471,000	12,956,319	12,124,576	12,388,651	
Kontribuzzjoni diretta mill-Gvern						
skond l-SSA	45,197,680	48,071,469	53,958,103	59,672,065	60,352,165	62,782,243
Dhul totali	135,655,680	144,273,469	162,018,061	179,064,687	181,141,789	188,426,801

#### SPEJJEŻ

Benefiċċji kontributorji						
1 Pensjonijiet ta' l-irtirar	62,805,339	66,098,132	71,692,382	78,466,580	80,886,732	84,131,689
2 Allowance tat-tfal	20,111,471	19,034,766	18,430,319	15,851,333	15,850,490	14,858,629
3 Bonus	9,121,947	10,161,381	9,859,511	9,945,137	10,126,270	10,733,462
4 Oħrajn	37,348,340	40,936,357	41,710,937	45,038,401	47,757,062	51,973,275
Spejjeż ta' Amministrazzjoni	2,694,050	2,056,552	2,233,957	2,569,949	2,553,833	2,444,452
Spejjeż konnessi ma' Servizzi tas-Saħħa rikorrenti						
1 Kura fi Sptar	54,466,907	55,617,731	63,331,242	67,659,797	69,476,730	75,307,061
2 Ftigiet speċjali u ta' l-anzjani	10,641,355	9,543,660	10,211,402	12,237,628	12,724,489	13,560,764
Spiza totali	197,189,409	203,448,579	217,469,750	231,768,825	239,375,606	253,009,332

**WELFARE GAP (61,533,729) (59,175,110) (55,451,689) (52,704,138) (58,233,820) (64,582,531)**

\* Nota: il-figuri jinkludu l-kontribuzzjonijiet tal-Klassi I u tal-Klassi II.

Meta d-dhul mill-kontribuzzjonijiet imħallsa minn min iħaddem u impjegati (Klassi I) kif ukoll dawk ta' min jaħdem għal rasu (Klassi II) jiġi paragonat mal-Benefiċċji Kontributorji kollha li jiħallsu bla ħsara għall-Iskema tal-Pensjoni taż-Żewġ Terzi (il-benefiċċji jinkludu l-allowance tat-tfal, bonus, pensjoni tax-xjuħ, pensjonijiet tad-diżabilità, għajjuna soċjali, għajjuna medika u għajjuna supplementari fost oħrajn), ir-riżultat juri li d-dhul huwa inqas mill-benefiċċji mħallsa. Madankollu, kif it-Tabella 02 ta' hawn taħt turi, l-iżbilanċ f'dan ir-rigward ittejjeb bejn l-1998 u l-2001, minkejja li kiber bi Lm3,919,104 fl-2002 paragonat ma' l-2001. Fl-2003 dan żdied aktar – Lm2,221,564 fuq dak tal-2002 – minkejja l-fatt li dan għadu taħt il-figura ta' l-iżbilanċ ta' l-1998. Għandu jiġi ddikjarat li għall-għanijiet ta' dan il-paragun il-kontribuzzjoni Statali mhix inkluzja għax skond il-Bank Dinji, il-baži ta' paragon biex jiġi determinat l-iżbilanċ fil-pensjonijiet għandha teskludi l-kontribuzzjonijiet ta' l-Istat.<sup>61</sup>

**Tabella 02: Kontribuzzjonijiet ta' Min Iħaddem u Persuni li jaħdmu għal rashom / Impjegati paragonati mat-total tal-Benefiċċji Mħallsa**

	1998	1999	2000	2001	2002	2003
Kontribuzzjonijiet tal-Klassi I	81,058,000	85,731,000	95,103,639	107,268,046	108,400,970	125,644,558*
Kontribuzzjonijiet tal-Klassi II	9,400,000	10,471,000	12,956,316	12,124,576	12,388,651	
Benefiċċji Kontributorji	(129,387,097)	(136,230,636)	(141,693,149)	(149,301,451)	(154,620,554)	(161,697,055)
Žbilanċ	(38,929,097)	(40,028,636)	(33,633,194)	(29,911,829)	(33,830,933)	(36,052,497)

Jekk tiġi inkluża l-kontribuzzjoni ta' l-Istat id-differenza bejn it-total tal-kontribuzzjonijiet imħallsa (jiġifieri l-Klassi I, il-Klassi II u l-Għotja Statali) meta mqabbla mat-total tal-benefiċċji mħallsa hija kif jidher fit-Tabella 03 ta' hawn taħt.

**Tabella 03: Total tal-Kontribuzzjonijiet paragonat mal-Benefiċċji Mħallsa**

	1998	1999	2000	2001	2002	2003
Differenza	(38,929,097)	(40,028,636)	(33,633,194)	(29,911,829)	(33,830,933)	(36,052,497)
Kontribuzzjoni diretta mill-Gvern skond l-Att dwar is-Sigurtà Soċjali	45,197,680	48,071,469	53,985,103	59,672,065	60,352,165	62,782,243
Bilanċ	6,268,583	8,042,833	20,351,909	29,760,236	26,521,232	26,729,746

Id-differenza bejn il-kontribuzzjonijiet imħallsa minn min iħaddem u l-impjegati u pensjonijiet ta' irtirar hija murija fit-Tabella 04 hawn taħt.

**Tabella 04: Benefiċċji ta' Min Iħaddem u Persuni li jaħdmu għal rashom / Impjegati paragonati ma' Benefiċċji ta' Pensjonijiet ta' l-Irtirar**

	1998	1999	2000	2001	2002	2003
Kontribuzzjonijiet ta' Klassi I	81,058,000	85,731,000	95,103,639	107,268,046	108,400,970	125,644,558*
Kontribuzzjonijiet ta' Klassi II	9,400,000	10,471,000	12,956,316	12,124,576	12,388,651	
Pensjonijiet ta' l-irtirar	62,805,339	66,098,132	71,692,382	78,466,580	80,886,732	84,131,689
Bilanċ	27,652,661	30,103,868	36,367,573	40,926,042	39,902,889	41,512,869

\* Nota: il-figuri jinkludu l-kontribuzzjonijiet tal-Klassi I u tal-Klassi II.

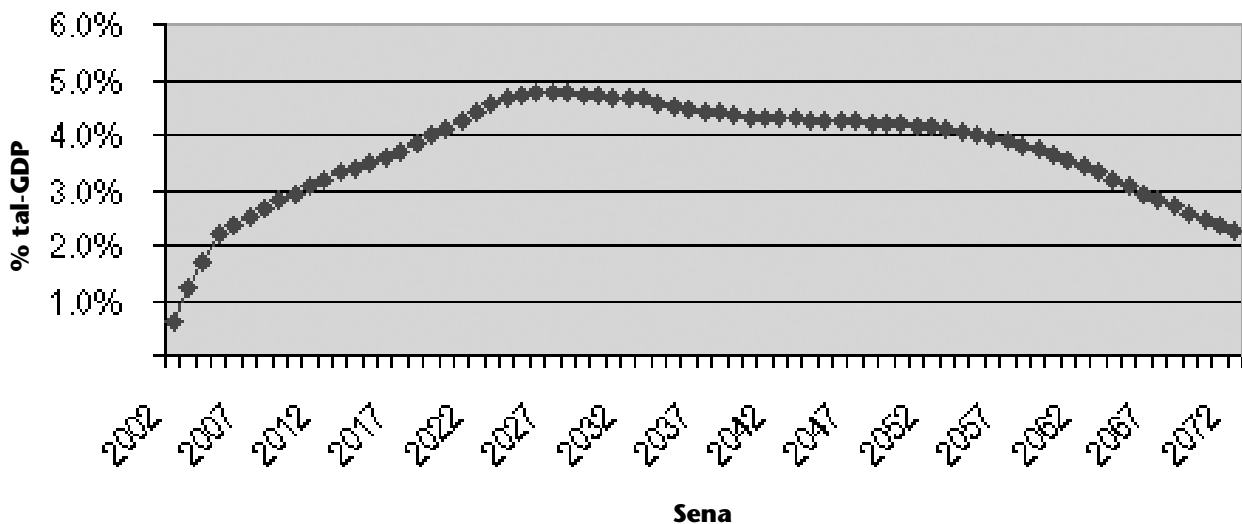
It-Tabella 04 ta' hawn fuq turi li l-ispiża għal pensjonijiet ta' l-irtirar fl-2003, ukoll mingħajr il-kontribuzzjoni statali, paragonata mad-dħul mill-kontribuzzjonijiet għall-Klassi I u l-Klassi II hija ta' bilanċ ta' Lm41.5 miljun. Hu importanti li jiġi nnotat li dan il-bilanċ ikun anqas jekk jiġu inklużi benefiċċji kontributorji oħra. Madankollu wieħed jista' jasal għall-konkluzjoni li kontribuzzjonijiet ġenerati minn min iħaddem, impjegati u persuni li jaħdmu għal rashom flimkien mal-kontribuzzjoni statali huma mmirati biex jiffinanzjaw ukoll il-benefiċċji mhux kontributorji kif ukoll servizzi rikorrenti tas-saħħa. Id-dħul totali ġenerat mill-kontribuzzjonijiet mhuwiex biżżejjed, illum, biex ilaħħaq ma' din l-ispiża u b'hekk joħloq il-welfare gap preżenti.

L-iżbilanċ kif muri fit-Tabella 02 – jiġifieri dħul kontributorju esklużi l-Kontribuzzjonijiet Statali ipparagunat mal-benefiċċji totali mħallsa eskluż il-finanzjament ta' servizzi rikorrenti tas-saħħa – huwa ta' 2% tal-GDP skond prezżijiet fis-suq preżenti.<sup>62</sup>

Kif turi il-Grafika 09 hawn taħt, il-Bank Dinji jikkalkula, fil-mudelli PROST li issimula, li l-iżbilanċi se jrin:

*"... jaċċelleraw għal 3.5% tal-GDP sa l-2015 u għal 4.7% sa l-2030 qabel ma jiġu livell fil-futur. Sa l-2011, il-kontribuzzjoni sħiħa ta' 10% tal-Gvern mhux se tkun biżżejjed biex tkopri l-iżbilanċ fil-pensjonijiet u b'hekk ma tħalli xejn għall-benefiċċji soċjali oħrajn."*<sup>63</sup>

#### Grafika 09: Simulazzjoni PROST dwar Żbilanċ fil-Pensjonijiet bħala % tal-GDP; Bank Dinji: Marzu 2004



\*Nota: Referenza Bank Dinji Report, Marzu, 2004

Għaliex, allura, is-sistema tal-pensjonijiet hi mistennija li ddur dawra bħal din? Il-Bank Dinji jasal għal konklużjoni li parti kbira mit-tweġiba toħroġ miċ-ċaqliq demografiku msemmi aktar qabel. Fir-Rapport ta' Marzu 2004 il-Bank Dinji jsostni li:

*"Preżentament jekk il-popolazzjoni ta' età li taħdem titqies li hi dawk kollha li għandhom aktar minn 15-il sena u persuni li jirtiraw ta' età ogħla mill-età ta' irtirar għandu jkun hemm 3.9 ħaddiema għal kull persuna li tirtira bl-età. Fil-quċċata demografika mhux ser ikun hemm aktar minn 1.3 ħaddiem għal kull persuna irtirata. Madankollu meta wieħed iħares lejn sistema tal-pensjonijiet, il-bidla hija aktar drastika. Preżentament, hemm bejn wieħed u ieħor 5.8 ħaddiema għal kull 2/3 pensjonant, aktar minn dak suġġerit mill-għadd demografiku. Dan jiġri l-aktar għax dawk li jirtiraw taħt l-iskemi antiki marbutin max-xogħol qegħdin jirċievu biss pensjonijiet miżjuda u mhux il-pensjoni sħiħa taż-2/3, funzjoni ta' l-immaturità tas-sistema. Fil-futur, il-proġettazzjonijiet jissuġġerixxu li se jkun hemm 1.0 ħaddiem għal kull 2/3 pensjonant. Barra minn dan is-sistema tiffinanzja aktar minn 2/3 pensjonant meta jiġu kkunsidrati l-persuni invalidi, ir-romol, is-superstiti u l-pensjonanti b'pensjoni miżjuda, hemm 2.6 ħaddiema biss għal kull pensjoni illum, u fil-futur hemm proġettat li jkun hemm biss 0.9 ħaddiem għal kull pensjonant."*<sup>64</sup>

Ir-rapport ta' Marzu 2004 tal-Bank Dinji ikompli jgħid li:

*"B'dawn is-sitwazzjonijiet demografici mhuwiex diffiċli biex wieħed jikkonkludi għaliex is-sistema tal-pensjonijiet se jkollha żbilanċ. Fis-sistemi ta' Hallas Waqt Li Tkun Għaddej (Pay As You Go), id-dhul jiġi mill-kontributuri li jhallsu perċentwali tal-paga medja. L-ispejjeż jiġu mill-pensjonanti li jthallsu pensjoni li wkoll tista' tiġi espressa bħala perċentwali tal-paga medja. Jekk fil-preżent hemm 5.8 haddiema għal kull 2/3 pensjonant, is-sistema tista' thallas iż-2/3 pensjonanti 116% tal-paga medja li kieku ma kienx hemm pensjonanti oħra li għandhom jithallsu, jew ir-rata ta' kontribuzzjoni ta' 20% (min ihaddem u impjegat) multiplikata b'5.8. Meta wieħed jikkunsidra l-pensjonanti l-oħra, is-sistema tista' thallas 52% tal-paga medja għal kull pensjonant, bil-pensjonanti ta' l-invalidità u s-superstiti naturalment jirċievu anqas minn 2/3 fil-medja, waqt li ż-2/3 pensjonant naturalment jirievi 2/3. Fil-futur, is-sistema tista' thallas biss 20% tal-paga medja liż-2/3 pensjonant jew, jekk jiġu kkunsidrati l-benefiċċji kollha 18% biss tal-paga medja għal kull pensjonant. Għalhekk jidher ċar li f'xenarju fejn is-sistema għandha tipprovdi pensjonijiet lill-individwi li huma ekwivalenti għal 2/3 tas-salarju tagħhom kif ukoll tipprovdi benefiċċji oħrajn, is-sistema se jkollha żbilanċi, u relattivament żbilanċi kbar bid-dhul fil-futur li jkun jista' jkopri 27% biss ta' l-ispejjeż paragonat ma' 92% tal-llum."*<sup>65</sup>

### 03.9 Edukazzjoni u Tagħlim tul il-ħajja

It-tagħrif u snajja' avvanzati se jkunu kontributuri kritiċi għall-iżvilupp ekonomiku ta' Malta, il-livell u l-kwalità tal-ħajja hekk kif ir-riżultati ta' taħriġ jiġu trasformati f'ogġetti u servizzi, kapaċità istituzzjonali ogħla, soċjetà ċivili aħjar u klima ta' investiment imtejjeb<sup>66</sup>. L-aċċertament ta' taħriġ tul il-ħajja kontinwu u ta' kwalità tajba huwa element essenzjali u integrali għall-isforzi ta' Malta biex issir pajjiż b'ekonomija bbażata fuq l-għarfien.

Barra minn dan, il-progress tekniku u xjentifiku miexi b'pass esponenzjali. Waqt li dan huwa pożittiv, jeħtieġ ukoll aktar edukazzjoni u flessibilità mill-poplu. Għalhekk il-kapaċità li wieħed jadatta ruħu għal bidla, li jiċċirkola u li jjeħu l-aħjar frott mill-avvanzi teknoloġiċi mgħaġġla tiddependi fuq il-kapaċità li wieħed idahħal f'moħħ in-nies kultura ta' taħriġ tul il-ħajja.

Huwa għalhekk importanti li l-istituzzjonijiet kollha jirrispondu b'mod xieraq għal ħtiġiet ekonomiċi tan-Nazzjon. Bl-istess mod, hu importanti li jirrispondu wkoll għal ħtiġiet dejjem jżiedu ta' l-adolexxenti u l-adulti għal aktar u aktar opportunitajiet ta' edukazzjoni post sekondarja, vokazzjonali u terzjarja. Il-ħajja qasira ta' tagħrif, snajja' u xogħol tirriżulta fl-importanza dejjem tikber li wieħed ikompli l-edukazzjoni u li l-kapaċitajiet u l-kwalifiki individwali ikunu regolarment aġġornati<sup>67</sup>.

Għalhekk, istituzzjonijiet edukattivi mhux biss għandhom ikomplu jeħtieġu investiment pubbliku sostanzjali biex jilħqu l-ħtiġiet kemm kwalitattivi kif ukoll kwantitattivi, iżda għandhom ukoll jitolqu mill-mudell preżenti tradizzjonali ta' edukazzjoni limitata għal waħda li tippromwovi taħriġ tul il-ħajja u żvilupp professjonali kontinwu.

Barra minn dan, il-kuncett ta' taħriġ tul il-ħajja isir essenzjali biex jiżgura li l-poplu mhux biss iżzomm is-snajja' preżenti iżda jiżviluppa snajja' ġodda biex ikun jista' jibqa' fis-suq tax-xogħol minħabba żieda fl-età ta' irtirar statutorja jew, permezz ta' inċentivi biex jibqa' jaħdem.

### 03.10 Tfaddil

Il-ġid fis-settur personali miżmum f'depożiti residenti (inklużi depożiti għall-portatur) ma' l-istituzzjonijiet bankarji kollha f'Settembru 2003 huwa ta' Lm2.15 biljuni. Dan ifisser 59.7% tad-depożiti miżmuma mill-istituzzjonijiet bankarji li jammontaw għal Lm3.59 biljuni. It-Tabella 05 turi li r-riservi f'termini reali kellhom żieda stabbli mill-1985 – u laħqu il-livell ta' Lm0.5 biljuni fl-1989, il-livell ta' Lm1 biljun fl-1997, il-livell ta' Lm1.5 biljun fl-1997 u l-livell ta' Lm2 biljuni fl-2001.

Ir-riservi per capita żdiedu wkoll. Waqt li dan kien ta' Lm958 kull persuna fl-1985, il-limiti ta' Lm2,000, Lm4,000 u Lm5,000 kull persuna intlaħqu fl-1992, fl-1998 u fl-2001 rispettivament.

**Tabella 05: Depożiti ta' Familji residenti f'Malta ma' l-Istituzzjonijiet Bankarji kollha<sup>68</sup>**

Sena	Depożiti Totali (pożizzjoni l-aħħar tas-sena)		
	Lm000s	Popolazzjoni totali	Depożiti per capita (000s)
1985	362,832	340,907	1.06
1986	359,609	343,514	1.05
1987	396,878	345,636	1.15
1988	452,890	349,014	1.30
1989	523,196	352,430	1.48
1990	609,524	355,910	1.71
1991	681,830	359,543	1.90
1992	766,751	362,977	2.11
1993	877,873	366,431	2.40
1994	1,029,646	369,451	2.79
1995	1,170,640	371,173	3.15
1996	1,322,162	373,958	3.54
1997	1,466,011	376,513	3.89
1998	1,615,056	378,518	4.27
1999	1,704,669	380,201	4.48
2000	1,786,776	382,525	4.67
2001	1,955,817	385,077	5.08
2002	2,121,567	386,938	5.48
2003	2,180,340	388,867	5.61

Fin-nuqqas ta' klassifikazzjoni li turi kif ir-riservi fuq imsemmija huma mqassma fost kategoriji ta' qligħ, mhuwiex possibbli li wieħed jikkonkludi jekk dawn ir-riservi humiex imqassma ugwalmart fost il-popolazzjoni. Madankollu x'aktarx li wieħed għandu għalfejn jaħseb li dawn ir-riservi huma mqassma b'mod mhux ugwali. Jekk din is-supposizzjoni hi korretta, allura jfisser li l-maġġoranza tal-popolazzjoni irriservat ammont modest biex tikkontribwixxi għal-livell ta' għixien tagħha waqt l-irtirar.

Waqt li r-riservi per kapita kibru, l-ammont tar-riservi (ibbażat fuq konsum, dħul disponibbli u riservi) kif muri fit-Tabella 06, naqas sostanzjalment matul l-istess perjodu ta' żmien. Il-Paragun tat-tfaddil kien ta' 8.87 fl-1985. Dan jilhaq il-quċċata tiegħu fl-1994 meta laħaq 16.85%. Fl-1999 dan niżel għal 9.22%. Fl-2000 il-Paragun ta' Tfaddil ġarrab nuqqas kbir għal 4.35% u niżel għall-aktar figura baxxa fl-2002 ta' 1.30%. Il-konkluzjoni hi li l-poplu qiegħed iġemma' inqas paragnat mal-konsum u d-dħul disponibbli. Jekk ikompli x-xejriet preżenti, dan ikun ifisser l-poplu jkun ġemma' f'it wisq matul il-ħajja tax-xogħol biex iżid id-dħul tal-pensjoni waqt l-irtirar.

**Tabella 06: Paragun ta' Tfaddil**<sup>69</sup>

Sena	Nefqa tal-konsumatur	Riservi	Dħul disponibbli tal-familja	Paragun ta' Riservi
	Lm eluf	Lm eluf	Lm eluf	%
1985	333,239	32,440	365,655	8.87
1986	343,369	37,930	381,237	9.95
1987	351,187	62,530	413,621	15.12
1988	387,567	55,870	443,524	12.60
1989	425,515	59,620	485,164	12.29
1990	460,845	73,270	534,120	13.72
1991	494,504	89,660	584,160	15.35
1992	531,530	98,270	629,620	15.61
1993	561,498	105,430	666,930	15.81
1994	608,288	123,280	731,570	16.85
1995	700,425	85,280	785,710	10.85
1996	764,901	82,670	847,580	9.75
1997	803,493	70,720	874,210	8.09
1998	846,002	90,720	936,730	9.68
1999	915,014	92,980	1,008,000	9.22
2000	994,273	45,300	1,042,000	4.35
2001	1,041,866	21,600	1,066,200	2.03
2002	1,079,361	14,200	1,096,000	1.30

Self għad-djar, li jista' jittqies bħala forma ta' tfaddil, kiber sostanzjalment fl-istess perjodu, kif jidher fit-Tabella 07. Filwaqt li l-investiment per capita fis-self għad-djar żdied progressivament bejn l-1985 u l-1999, dan żdied sostanzjalment mill-2000. Għalhekk waqt li l-poplu qiegħed jikkonsma iktar, wieħed jista' jikkonkludi li parti minn dan il-konsum hu mmirat lejn investiment fl-akkwist ta' djar bħala attiv personali u ta' tul ta' żmien.

**Tabella 07: Self għad-Djar lil Familji Residenti mill-Istituzzjonijiet Bankarji kollha <sup>70</sup>**

Sena	Self totali residenti għax-xiri tad-dar Lm 000s	Popolazzjoni	Self għad-djar per capita (000s)
1985	37,692	340,907	0.11
1986	42,047	343,514	0.12
1987	46,488	345,636	0.13
1988	54,352	349,014	0.16
1989	64,440	352,430	0.18
1990	77,328	355,910	0.22
1991	84,427	359,543	0.23
1992	94,287	362,977	0.26
1993	98,885	366,431	0.27
1994	120,031	369,451	0.32
1995	132,559	371,173	0.36
1996	151,166	373,958	0.40
1997	173,690	376,513	0.46
1998	195,054	378,518	0.52
1999	224,089	380,201	0.59
2000	257,943	382,525	0.67
2001	306,722	385,077	0.80
2002	367,124	386,938	0.95
<b>2003</b>	<b>442,245</b>	<b>388,867</b>	<b>1.14</b>

47 Ad hoc, Projected Maltese Population 2004 - 2050 Report, Uffiċju Nazzjonali ta' I-Istatistika, Ottubru 2004

48 2.06 (ii), The Maltese Pensions System: An Analysis of the Current System and Options for Reform, Bank Dinji, Marzu 2004

49 Ad hoc Live Births Statistical Report, Uffiċju Nazzjonali ta' I-Istatistika, Lulju 2004

50 pg 18, Report of the High Level Group on the Future of Social Policy in an Enlarged European Union, Direttorat Ġenerali għall-Affarijiet dwar l-Impiegi u Affarijiet Soċjali, Mejju 2004

51 Ad hoc Projected Maltese Population 2004 - 2050 Report, Uffiċju Nazzjonali ta' I-Istatistika, Ottubru 2004

52 Uffiċju Nazzjonali ta' I-Istatistika.

53 pġ 2, Labour Force Survey: Diċembru 2003, Uffiċju Nazzjonali ta' I-Istatistika, 30 ta' Marzu 2004

54 pġ 3, ibid

55 Ad hoc 'Number of Women Who Remain In Labour Force' Report, Uffiċju Nazzjonali ta' I-Istatistika, unju 2004

56 Ad hoc 'Average Exit Age of Women for Labour Force' Report, Uffiċju Nazzjonali ta' I-Istatistika, Ġunju 2004

57 pg 4, Gross Domestic Product for 2003, Uffiċju Nazzjonali ta' I-Istatistika, 8th April 2004

58 2.07, The Maltese Pensions System: An Analysis of the Current System and Options for Reform, Bank Dinji, Marzu 2004

59 pp 37-41, Social Protection In Malta: A Statistical Analysis of Social Protection Accounting 1998 - 2002, Uffiċju Nazzjonali ta' I-Istatistika, 2004

60 Ad hoc 2003 Welfare Gap Report, Budget Office, Ottubru 2004

61 2.06 (i), The Maltese Pensions System: An Analysis of the Current System and Options for Reform, Bank Dinji, Marzu, 2004

62 pg 41, Social Protection In Malta: A Statistical Analysis of Social Protection Accounting 1998 - 2002, Uffiċju Nazzjonali ta' I-Istatistika, 2004. GDP skond il-prezzijiet fis-suq preżenti hu kkwotat b'LM1,680,444,000

63 2.06 (i) The Maltese Pensions System: An Analysis of the Current System and Options for Reform, Bank Dinji, Marzu 2004

64 2.06 (ii), ibid

65 2.06 (iii), ibid

66 pġ 12, State Higher Education Funding, Report of the State Higher Funding Group, Minister ta' l-Edukazzjoni, Żgħażaġh u Xogħol, 18 ta' Ottubru, 2004

67 pġ 35, ibid

68 Rapport ad hoc, Deposits of Households Resident in Malta with All Banking Institutions, Bank Ċentrali ta' Malta (ibbażat fuq statistii demografiċi ta' l-Uffiċju Nazzjonali ta' I-Istatistika), Ottubru 2004

69 Rapport ad hoc, Derived Indicators From the National Income Accounts Definition, Bank Ċentrali ta' Malta, Ottubru 2004

70 Rapport ad hoc, House Loans to Resident Households with All Banking Institutions, Bank Ċentrali ta' Malta, Ottubru 2004